

Kolmihaaran tuulivoimahankkeen osayleiskaava

OSALLISTUMIS- JA ARVIOINTISUUNNITELMA

Isojoen kunta

Sisällys

1	OSALLISTUMIS- JA ARVIOINTISUUNNITELMAN TARKOITUS	2
2	HANKKEEN KUVAUS	2
3	KAAVOITUKSEN TAVOITTEET.....	2
4	KAAVA-ALUEEN SIJAINTI.....	3
5	KAAVOITUKSEN LÄHTÖKOHDAT	4
5.1	Valtakunnalliset alueidenkäyttötavoitteet.....	4
5.2	MAAKUNTAKAAVAT	5
5.2.1	Etelä-Pohjanmaan maakuntakaava.....	5
5.2.2	Satakunnan maakuntakaava	10
5.3	YLEISKAAVAT	11
5.4	ASEMAKAAVAT.....	13
5.5	RAKENNUSJÄRJESTYS	14
5.6	LUONNONOLOSUHTEET	15
5.6.1	Pinta- ja pohjavedet	15
5.6.2	Luonnonympäristö	16
5.6.3	Kallio- ja maaperä.....	26
5.7	Yhdyskuntarakenne ja asutus.....	27
5.8	Kulttuuriympäristö ja maisema	30
5.9	Muut tuulivoimahankkeet.....	33
6	SELVITYKSET JA VAIKUTUSTENARVIOINTI	34
6.1	Laadittavat selvitykset.....	35
6.2	Kaavoituksen ja YVA-menettelyn yhteensovittaminen.....	35
7	OSALLISTUMINEN JA VUOROVAIKUTUS.....	36
8	KAAVOITUSPROSESSIN VAIHEET SEKÄ PÄÄTÖKSENTEKO	39
9	YHTEYSTIEDOT	40

1 OSALLISTUMIS- JA ARVIOINTISUUNNITELMAN TARKOITUS

Alueidenkäyttölain (AKL) 63 § mukaisesti tulee laatia osallistumis- ja arviointisuunnitelma kaavan päätavoitteista ja suunnittelun kulusta, vuorovaikutuksesta ja aikataulusta. Osallistumis- ja arviointisuunnitelmassa kuvataan myös suunnittelun, selvitysten sekä vaikutustenarvioinnin lähtökohdat.

Osallistumis- ja arviointisuunnitelmaa voidaan tarpeen mukaan täydentää suunnittelun edetessä.

2 HANKKEEN KUVAUS

Neoen Renewables Finland Oy suunnittelee Kolmihaaran tuulivoimahanketta Isojoen kunnan alueelle (kuva 1). Kaava-alueelle (Kolmihaara) suunnitellaan kaavaehdotusvaiheessa enintään 38 uuden tuulivoimalan rakentamista. Suunniteltujen voimaloiden kokonaiskorkeus on enintään 300 metriä. Suunniteltujen tuulivoimaloiden yksikkötehoksi arvioidaan 7–10 megawattia (MW), jolloin kokonaisteho on arviolta noin 266–380 MW. Hankkeeseen sisällytettiin optio aurinkoenergian tuotantoalueiden sijoittamisesta tuulivoimahankealueen pohjois- ja keskiosiin, mutta kaavaluonnosvaiheen jälkeen hankkeen aurinkovoima-alueiden suunnittelusta on luovuttu. Hankkeen koko ja kaava-alue on myös pienentynyt. Luonnosvaiheen kaavaratkaisussa oli 77 voimalaa.

Kaavoitusprosessin alussa suunnitellaan tuulivoimapuiston voimalasijoittelua. Voimalasijoittelussa huomioidaan alueen luonnonolosuhteet, melu- ja välkemallinnusten tulokset sekä tuotanto-optimointi. Tavoitteena on rakentaa teknistaloudellisesti kannattava tuulivoimapuisto.

Hankkeen sähkönsiirtoa varten kaava-alueelle rakennetaan sähköasema. Kaava-alueella tuotettu sähkö on suunnitelmien mukaan tarkoitus siirtää valtakunnanverkkoon Neoen Renewables Finland Oy:n Marjakeitaan tuulivoimapuiston alueelle rakennettavan uuden sähköaseman kautta. Sähkönsiirron liityntää varten rakennetaan uusi noin 10 kilometriä pitkä 400 kV ilmajohto Penttilänkankaan alueelle.

3 KAAVOITUKSEN TAVOITTEET

Hankkeesta vastaava Neoen Renewables Finland Oy on tehnyt kaavoitusaloitteen Isojoen kunnalle hankealueen kaavoittamisesta. Isojoen kunnanhallitus hyväksyi kaava-aloitteen yleiskaavoituksen käynnistämiseksi 31.1.2022 (§ 15).

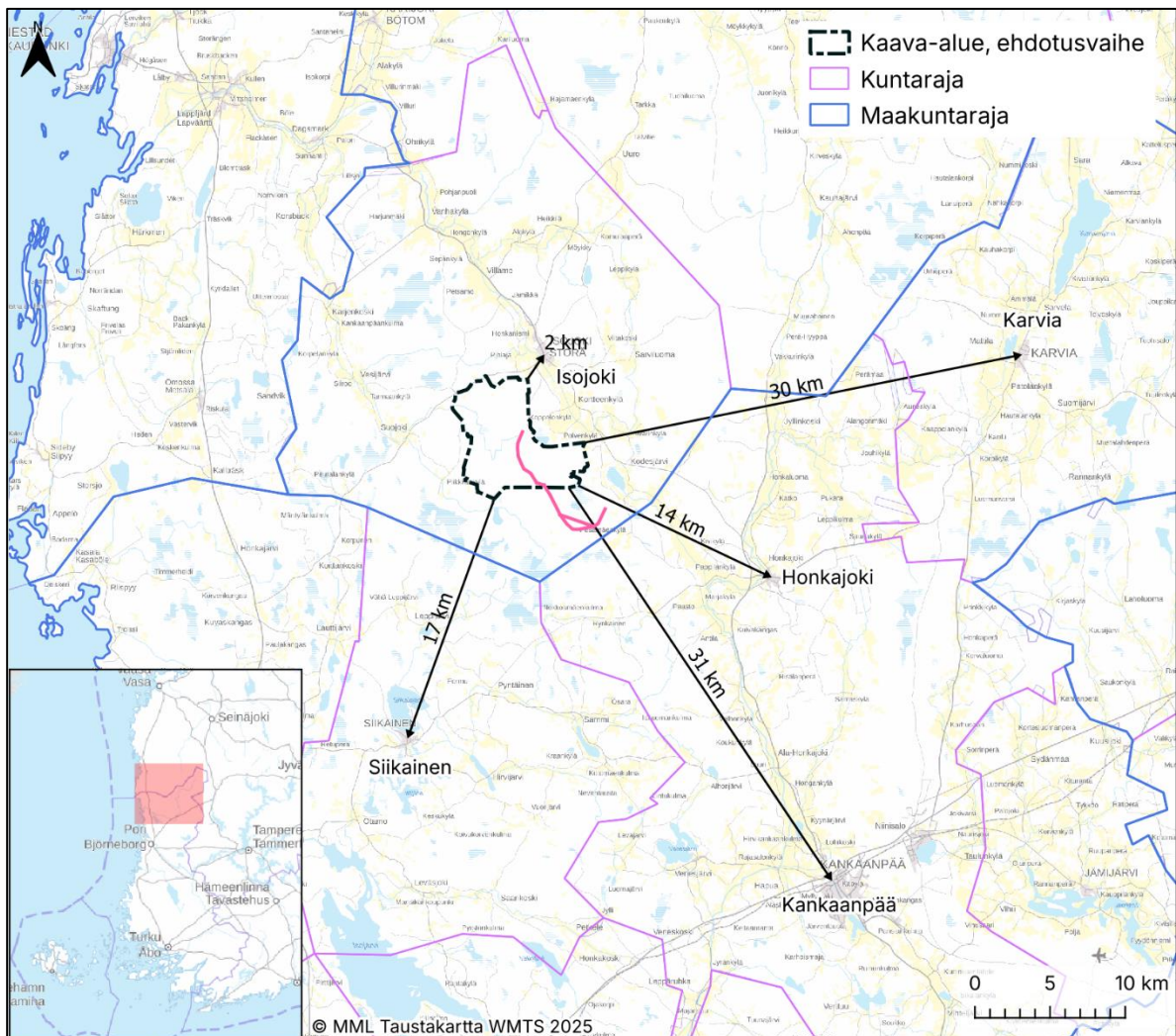
Osayleiskaavan tavoitteena on mahdollistaa tuulivoimaloiden rakentaminen huomioiden alueen luonnon erityispiirteet sekä lieventäen rakentamisen mahdolliset kielteiset vaikutukset ympäristölle. Voimaloiden lisäksi tuulivoimaloiden alue koostuu sisäisestä tieverkostosta, maakaapeleista sekä sähköasemasta. Suunnittelun yhteydessä huomioidaan myös muut prosessin aikana esille tulevat suunnittelualueen maankäyttötavoitteet sekä suunnittelutavoitteet. Osayleiskaava laaditaan niin, että siihen perustuen on mahdollista hakea rakennuslupaa tuulivoimaloille AKL 77a § mukaisesti. Osayleiskaava laaditaan oikeusvaikutteisena ja sen hyväksyy Isojoen kunnanvaltuusto.

Tuulivoimapuiston rakentamisen tavoitteet perustuvat ilmastopoliittisiin tavoitteisiin, joihin Suomi on sitoutunut. Tuulivoimatuotannon kapasiteettitavoite Suomessa on 9 TWh vuoteen 2025

mennessä. Vuonna 2022 Suomessa tuotettiin tuulivoimalla 11,55 TWh sähköä, jolla katettiin noin 14,1 prosenttia Suomen sähkönkulutuksesta ja 16,7 prosenttia sähköntuotannosta (Sähkövuosi 2022, Energiategollisuus ry 2023). Kolmihaaran tuulivoimahanke vahvistaa Suomen energiahuoltoa ja edistää Suomen energiaomavaraisuutta.

4 KAAVA-ALUEEN SIJAINTI

Kaava-alue sijoittuu Isojoen kunnan eteläosaan Kankaanpään kaupungin rajalle noin kahden kilometrin etäisyydelle Isojoen keskustaajamasta (Kuva 1). Isojoen keskustaajama sijaitsee noin kahden kilometrin etäisyydellä kaava-alueesta koilliseen, Kankaanpään Honkajoen taajama sijoittuu noin 11 kilometrin päähän kaava-alueesta kaakkoon, Siikaisten keskustaajama noin 14 kilometriä luoteeseen, ja Karvian keskustaajama noin 30 kilometriä kaava-alueesta itään. Kolmihaaran tuulivoima-alueen pinta-ala on noin 4175 hehtaaria. Kaava-alue on pääosin ojitettua suota ja talousmetsää. Kaava-alue sijoittuu yritysten ja yksityisten maanomistajien maa-alueille.



Kuva 1. Suunnittelualueen sijainti.

5 KAAVOITUKSEN LÄHTÖKOHDAT

5.1 Valtakunnalliset alueidenkäyttötavoitteet

Valtakunnalliset alueidenkäyttötavoitteet ovat osa alueidenkäytön suunnittelujärjestelmää. Maakuntakaavoituksessa sekä muussa aluesuunnittelussa valtakunnalliset alueidenkäyttötavoitteet tulee huomioida niin, että mahdollisuudet niiden saavuttamiselle edistetään. Tätä osayleiskaavaa koskevat valtakunnalliset alueidenkäyttötavoitteet on esitetty alla.

TOIMIVAT YHDYSKUNNAT JA KESTÄVÄ LIIKKUMINEN

Edistetään koko maan monikeskuksista, verkottuvaa ja hyviin yhteyksiin perustuvaa aluerakennetta, ja tuetaan eri alueiden elinvoimaa ja vahvuuksien hyödyntämistä. Luodaan edellytykset elinkeino- ja yritystoiminnan kehittämiseksi sekä väestökehityksen edellyttämälle riittävälle ja monipuoliselle asuntotuotannolle.

Luodaan edellytykset vähähiiliselle ja resurssitehokkaalle yhdyskuntakehitykselle, joka tukeutuu ensisijaisesti olemassa olevaan rakenteeseen.

TERVEELLINEN JA TURVALLINEN ELINYMPÄRISTÖ

Varaudutaan sään ääri-ilmiöihin ja tulviin sekä ilmastonmuutoksen vaikutuksiin. Uusi rakentaminen sijoitetaan tulvavaara-alueiden ulkopuolelle tai tulvariskien hallinta varmistetaan muutoin.

Ehkäistään melusta, tärinästä ja huonosta ilmanlaadusta aiheutuvia ympäristö- ja terveyshaittoja.

Haitallisia terveysvaikutuksia tai onnettomuusriskejä aiheuttavien toimintojen ja vaikutuksille herkkien toimintojen välille jätetään riittävän suuri etäisyys, tai riskit hallitaan muulla tavoin.

Otetaan huomioon yhteiskunnan kokonaisturvallisuuden tarpeet, erityisesti maanpuolustuksen ja rajavalvonnan tarpeet ja turvataan niille riittävät alueelliset kehittämisestä edellytykset ja toimintamahdollisuudet.

ELINVOIMAINEN LUONTO- JA KULTTUURIYMPÄRISTÖ SEKÄ LUONNONVARAT

Huolehditaan valtakunnallisesti arvokkaiden kulttuuriympäristöjen ja luonnonperinnön arvojen turvaamisesta.

Edistetään luonnon monimuotoisuuden kannalta arvokkaiden alueiden ja ekologisten yhteyksien säilymistä.

Huolehditaan virkistyskäyttöön soveltuvien alueiden riittävydestä sekä viheralueverkoston jatkuvuudesta.

Luodaan edellytykset bio- ja kiertotaloudelle sekä edistetään luonnonvarojen kestävää hyödyntämistä. Huolehditaan maa- ja metsätalouden kannalta merkittävien yhtenäisten viljely- ja metsäalueiden sekä saamelaiskulttuurin ja -elinkeinojen kannalta merkittävien alueiden säilymisestä.

UUSIUTUMISKYKYINEN ENERGIAHUOLTO

Varaudutaan uusiutuvan energian tuotannon ja sen edellyttämien logististen ratkaisujen tarpeisiin. Tuulivoimalat sijoitetaan ensisijaisesti keskitetysti usean voimalan yksiköihin.

Turvataan valtakunnallisen energiahuollon kannalta merkittävien voimajohtojen ja kaukokuljettamiseen tarvittavien kaasuputkien linjaukset ja niiden toteuttamismahdollisuudet. Voimajohtolinjauksissa hyödynnetään ensisijaisesti olemassa olevia johtokäytäviä.

5.2 MAAKUNTAKAAVAT



5.2.1 Etelä-Pohjanmaan maakuntakaava

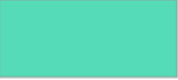


Suunnittelualueella on voimassa Etelä-Pohjanmaan maakuntakaava 2050. Etelä-Pohjanmaan maakuntavaltuusto hyväksyi Etelä-Pohjanmaan maakuntakaava 2050:n kokouksessaan 16.9.2024 (§ 22). Kaava kuulutettiin voimaan 20.12.2024. Voimaan tultuaan se on kumonnut aiemmin hyväksytyt voimassa olleet Etelä-Pohjanmaan maakuntakaavat kokonaisuudessaan.





Etelä-Pohjanmaan maakuntakaava 2050 sisältää kaikki alueidenkäytön teemat eli aluerakenteen, liikenteen ja teknisen huollon verkostojen, viherrakenteen, luonnonvarojen, energiatuotannon ja kulttuuriympäristöjen teemat sekä alueelliset kehittämisperiaatteet.



Kolmihaaran suunnittelualueelle on Etelä-Pohjanmaan maakuntakaavassa 2050 osoitettu tuulivoimaloiden alue (Piikkilänviita), maa- tai kalliokiviainesten kalliokiviainesten ottamiseen soveltuva alue (Naulakangas ja Santaharjunkeidas), luonnon monimuotoisuuden kannalta tärkeä alue (Mustasaarenkeitaan-Haapakeitaan-Huidankeitaan alue), matkailun ja virkistyksen kehittämisvyöhyke (Suupohja), kyläasumisen ja maaseudun kehittämisen ydinvyöhyke (Kortteenkylä-Kodesjärvi) sekä moottorikelkkailureitti (Isojoki-Satakunta).

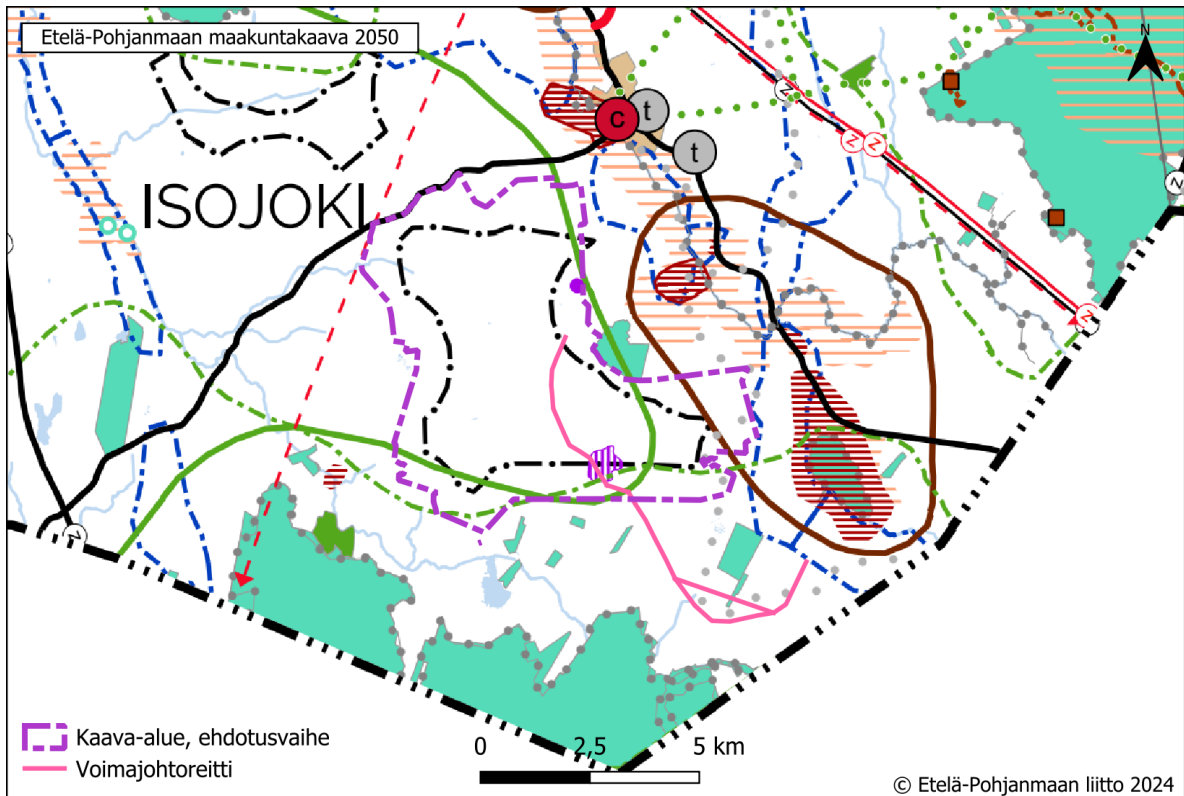
Suunnittelualueen välittömään läheisyyteen on maakuntakaavassa osoitettu seuraavat toiminnot ja merkinnät: luonnonsuojelualue (Villenmaa), maakunnallisesti arvokas maisema-alue (Isojoki-Lapväärtinjokilaakson kulttuurimaisemat), seututie tai pääkatu (Seututie 661), tietoliikennedyhteyden yhteystarve (Seinäjäjoki-Pori), sekä tärkeä tai muu vedenhankintakäyttöön soveltuva pohjavesialue (Kaskelankangas, Hurttakangas).

	<p>Tuulivoimaloiden alue</p> <p>Merkinnällä osoitetaan seudullisesti merkittävä tuulivoiman tuotantoon soveltuva alue, jolla tarkoitetaan vähintään seitsemän (7) teollisen kokoluokan tuulivoimalan muodostamaa kokonaisuutta. Alueen tuulivoimaloiden kokonaismäärä ja sijainti, sekä 38 alueelle sijoitettavien tuulivoimaloiden korkeus ja voimalateho määritellään yksityiskohtaisemmassa suunnittelussa.</p> <p>Suunnittelumääräys: Maakuntakaavassa annetaan tuulivoimaan liittyen koko maakuntaa koskeva suunnittelumääräys, joka tulee huomioida tuulivoimaloiden alueiden suunnittelussa aluekohtaisten suunnittelumääräysten lisäksi.</p> <p>Suunnittelumääräykset alueen 21 osalta: Alueen yksityiskohtaisemmassa suunnittelussa;</p> <ul style="list-style-type: none">- tulee huomioida tuulivoiman vaikutukset alueilla todettujen suurten petolintujen reviireihin. Voimaloiden määrä ja sijainti tulee suunnitella siten, ettei merkittäviä yhteisvaikutuksia muodostu reviirille suunniteltavien muiden tuulivoimahankkeiden kanssa.- tulee ottaa huomioon Lapväärtinjokeen ja Isojokeen kohdistuvat vesistövaikutukset.- on varmistettava, ettei tuulivoimarakentaminen merkittävästi heikennä valtakunnallisesti tai maakunnallisesti arvokkaiden maisema-alueiden tai merkittävien rakennettujen kulttuuriympäristöjen maisemakuva.
	<p>Maa- tai kalliokiviainesten ottoon soveltuva alue</p> <p>Merkinnällä osoitetaan alueita, joilla sijaitsee maakunnan kiviaineshuollon kannalta määrällisesti, laadullisesti ja/tai sijainnin perusteella merkittäviä maaperän tai kallioperän kiviainesvaroja. Alueiden rajaukset tarkentuvat arvioitaessa ottamisedellytyksiä maa-aineslain edellyttämällä tavalla.</p> <p>Suunnittelumääräys: Alueen yksityiskohtaisemmassa suunnittelussa tulee huomioida maa- ja kalliokiviainesten ottamisedellytysten säilyminen. Suunnittelussa on huomioitava toiminnan vaikutukset asutukseen, luonto- ja kulttuuriympäristöön, maisemaan, kulttuuriperintöön, vesistöihin sekä liikenteeseen. Maa- ja kalliokiviainesten ottamista suunniteltaessa ja toteutettaessa on otettava huomioon alueen jälkikäyttö, joka tulee sovittaa yhteen ympäröivien alueiden maankäytön kanssa.</p>

	<p>Luonnonsuojelualue</p> <p>Aluevarausmerkinnällä osoitetaan luonnonsuojelulain nojalla suojeltu tai suojeltavaksi tarkoitettu alue.</p> <p>Alueella ei saa suorittaa sellaisia toimenpiteitä, jotka saattavat vaarantaa alueen suojeluarvoja. Alueella voidaan kuitenkin valtion luonnonsuojeluviranomaisen niin salliessa toteuttaa alueen suojeluarvojen säilyttämiseksi ja palauttamiseksi tarkoitettuja toimenpiteitä. Alueella on voimassa maankäyttö- ja rakennuslain 33 §:n mukainen rakentamisrajoitus.</p>
	<p>Luonnon monimuotoisuuden kannalta tärkeä alue</p> <p>Merkinnällä osoitetaan maakunnallisesti merkittävät laajat, yhtenäiset ja luontoarvoiltaan edustavat luontokokonaisuudet. Alueet ovat keskeinen osa maakunnan ekologista verkostoa. Aluerajaukset ovat yleispiirteisiä ja niiden sisällä voi olla useita eri maankäyttömuotoja. Merkintä sallii mm. maa- ja metsätalouden harjoittamisen, metsästyksen, jokaisenoikeudella tapahtuvan virkistyskäytön ja toiminnan, jolle on myönnetty tai myönnetään ympäristölupa. Alueella on sallittu Puolustusvoimien toiminta ja alueen kehittäminen Puolustusvoimien tarpeisiin.</p> <p>Suunnittelumääräys: Maankäytön suunnittelussa ja toteuttamisessa tulee selvittää ja ottaa huomioon luonnon monimuotoisuusarvot ja edistää niiden säilymistä, sekä välttää luontoympäristön pirstoutumista. Alueen suunnittelussa ja kehittämisessä tulee erityisesti huomioida niiden elinkeinojen turvaaminen, kuten maa- ja metsätalous, jotka toiminnallaan ylläpitävät alueelle ominaisia luontotyyppisiä ja edistävät niiden säilymistä.</p>
	<p>Tärkeä tai muu vedenhankintakäyttöön soveltuva pohjavesialue</p> <p>Merkinnällä osoitetaan vedenhankintaa varten tärkeät pohjavesialueet ja muut vedenhankintakäyttöön soveltuvat pohjavesialueet.</p> <p>Suunnittelumääräys: Aluetta koskevat toimenpiteet on suunniteltava siten, että ne eivät vaaranna pohjavesialueen vedenkäyttöä, pohjaveden laatua tai määrää.</p>

	<p>Maakunnallisesti arvokas maisema-alue</p> <p>Merkinnällä osoitetaan maakunnallisesti arvokkaat maisema-alueet.</p> <p>Suunnittelumääräys: Suunnittelussa, käytössä ja rakentamisessa on varmistettava, että merkittävien kulttuuriympäristöjen ja luonnonperinnön arvot säilyvät. Tarkemmassa suunnittelussa ja rakentamisessa tulee ottaa huomioon maisema-alue kokonaisuutena, sen erityispiirteet ja ajallinen kerroksellisuus siten, että siihen liittyvät arvot turvataan ja aluetta voidaan kehittää. Avoimen, yhtenäisen peltoalueen säilymiseen ja uusien rakennuspaikkojen sijoittamiseen on kiinnitettävä erityistä huomiota. Aluetta koskevasta merkittävästä hankkeesta tai suunnitelmasta on pyydetty lausunto alueelliselta vastuumuseolta ja tarpeen mukaan valtion muilta keskeisiltä viranomaisilta, joiden toimialaa käsitellään.</p>
	<p>Matkailun ja virkistyksen kehittämisvyöhyke</p> <p>Matkailun ja virkistyksen kehittämisvyöhykkeinä osoitetaan luontomatkailun ja virkistyksen vetovoima-alueet. Alueisiin sisältyy mm. kansallispuistot, UNESCO Global Geopark -alueiden kohteita sekä luonnonsuojelu- ja maisema-alueita, joista on mahdollista kehittää matkailu- ja virkistystoimintaa palvelevia laajoja kokonaisuuksia.</p> <p>Suunnittelumääräys: Aluetta tulee kehittää valtakunnallisesti ja kansainvälisesti kiinnostavana luontomatkailualueena. Suunniteltaessa ja kehittäessä matkailuun ja virkistykseen liittyviä toimintoja tulee kiinnittää huomiota alueen erityispiirteisiin ja hyödyntää sen elämyspotentiaalia. Suunnittelussa, rakentamisessa ja muissa toimenpiteissä on huomioitava kulttuuriympäristö-, maisema- ja luontoarvot.</p>
	<p>Kyläasumisen ja maaseudun kehittämisen ydinvyöhyke</p> <p>Merkinnällä osoitetaan kyläasumisen, maaseudun ja monipuolisten maaseutuelinkeinojen ydinvyöhykkeitä.</p> <p>Suunnittelumääräys: Alueen kehittämisessä ja suunnittelussa tuetaan olemassa olevaa kylärakennetta ja sen palvelujen säilyttämisedellytyksiä. Alueiden käyttöä suunniteltaessa on otettava huomioon alueen kulttuuriympäristön, maiseman ja rakennetun ympäristön ominaispiirteet sekä maa- ja metsätalouden toimintaedellytykset. Liikennejärjestelmän kehittämisessä on huomioitava maaseutuelinkeinojen vaatima maatalouskoneliikenne sekä raskas liikenne. Alueella syntyvää biomassojen käyttöä biokaasuksi pyritään edistämään.</p>
	<p>Seututie tai pääkatu</p> <p>Merkinnällä osoitetaan seututiet ja niihin kuuluvat katuosuudet. Seututiet yhdistävät kuntakeskukset tärkeimpiin liikennetarvesuuntiinsa sekä palvelevat seutukuntien liikennettä ja liittävät näitä valta- ja kantateihin.</p>

	<p>Suunnittelumääräys: Alueella on voimassa MRL 33 §:n mukainen rakentamisrajoitus.</p>
	<p>Tietoliikenneyhteys, yhteystarve</p> <p>Kehittämisperiaatemerkinällä osoitetaan valtakunnallisten ja kansainvälisten solmupisteiden välinen tietoliikenteen yhteystarve.</p> <p>Suunnittelumääräys: Yhteystarvemerkinä ei määritä reittilinjaa. Reitti määritetään yksityiskohtaisemmassa suunnittelussa. Suunnittelussa on huomioitava vaikutukset muuhun maankäyttöön sekä maisema-, kulttuuriympäristö- ja luontoarvoihin.</p>
	<p>Moottorikelkkailureitti</p> <p>Kehittämisperiaatemerkinällä osoitetaan maakunnalliseen runkoverkoston kuuluvat moottorikelkkailureitit ja -urat.</p> <p>Suunnittelumääräys: Reitin kehittämisessä ja uuden reitin suunnittelussa on huomioitava kulttuuriympäristö-, maisema- ja luontoarvot. Reitin tarkempi sijainti tulee suunnitella yhteistyössä maanomistajien ja viranomaistahojen kanssa.</p>

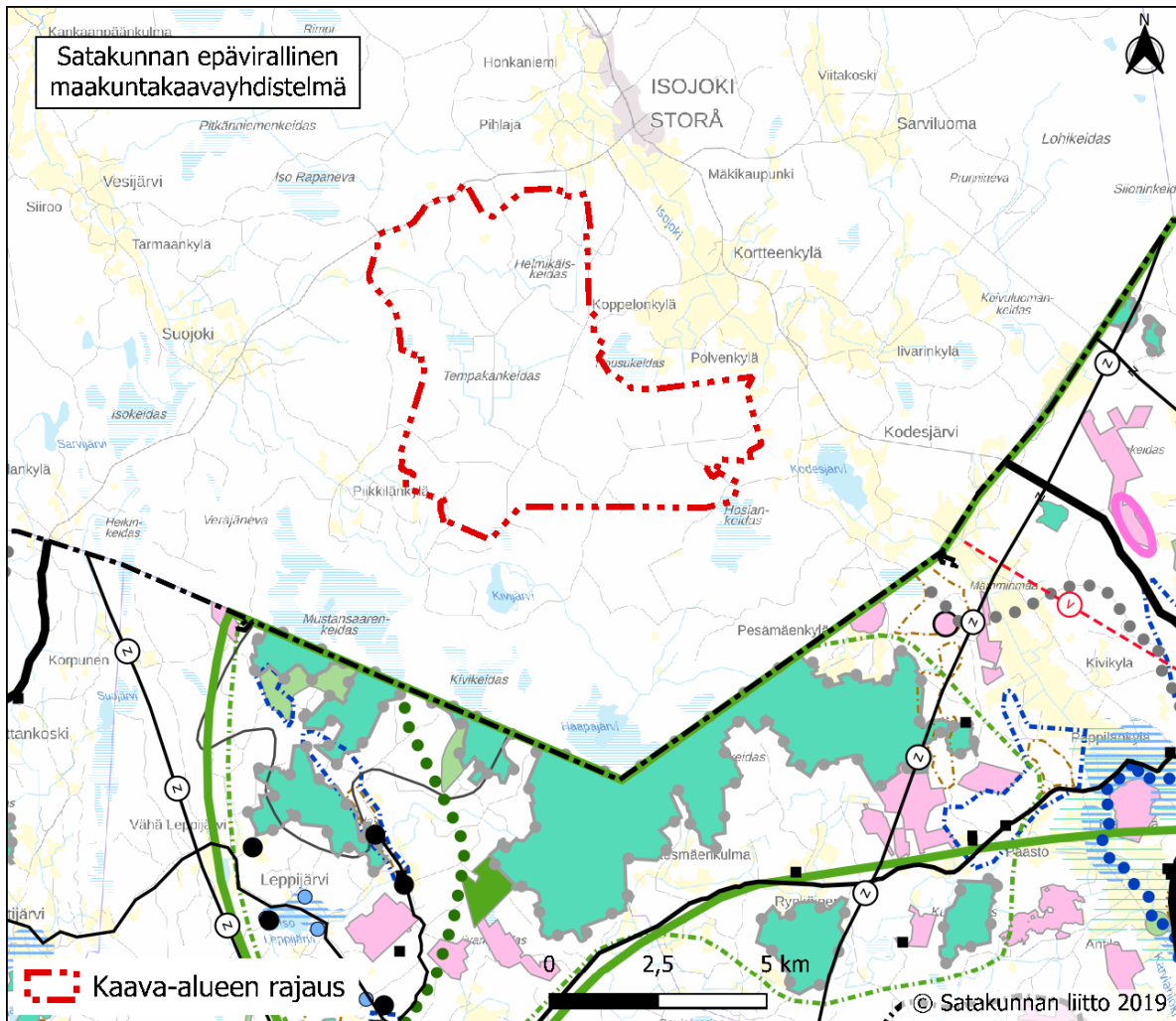


Kuva 2. Kaava-alueen ja sähkösiirtoreitin sijoittuminen suhteessa Etelä-Pohjanmaan maakuntakaavaan 2050. Kaava-alue ja sähkösiirtoreitti on lisätty kaavakartan päälle.

5.2.2 Satakunnan maakuntakaava

Kolmihaaran kaavaratkaisussa esitetyt lähimmät voimalat sijoittuvat lähimmillään noin 4,5 km etäisyydelle Satakunnan maakunnan rajasta ja maakuntakaava-alueesta, jolla on voimassa Satakunnan maakuntakaava, Satakunnan vaihemaakuntakaava 1 sekä Satakunnan vaihemaakuntakaava 2. Kaava-alueella lähimmät aluevaraukset ovat Satakunnan maakuntakaavassa maa-ainestenottoalue (Sulkonkeidas), luonnon monimuotoisuuden kannalta erityisen tärkeä alue (Haapakeitaan alue), luonnonsuojelualue (Haapakeidas-Huidankeidas) sekä maa- ja metsätalousvaltainen alue, jolla on erityisiä ympäristöarvoja (Kivikangas-Karjaluohto-Isoluoto).

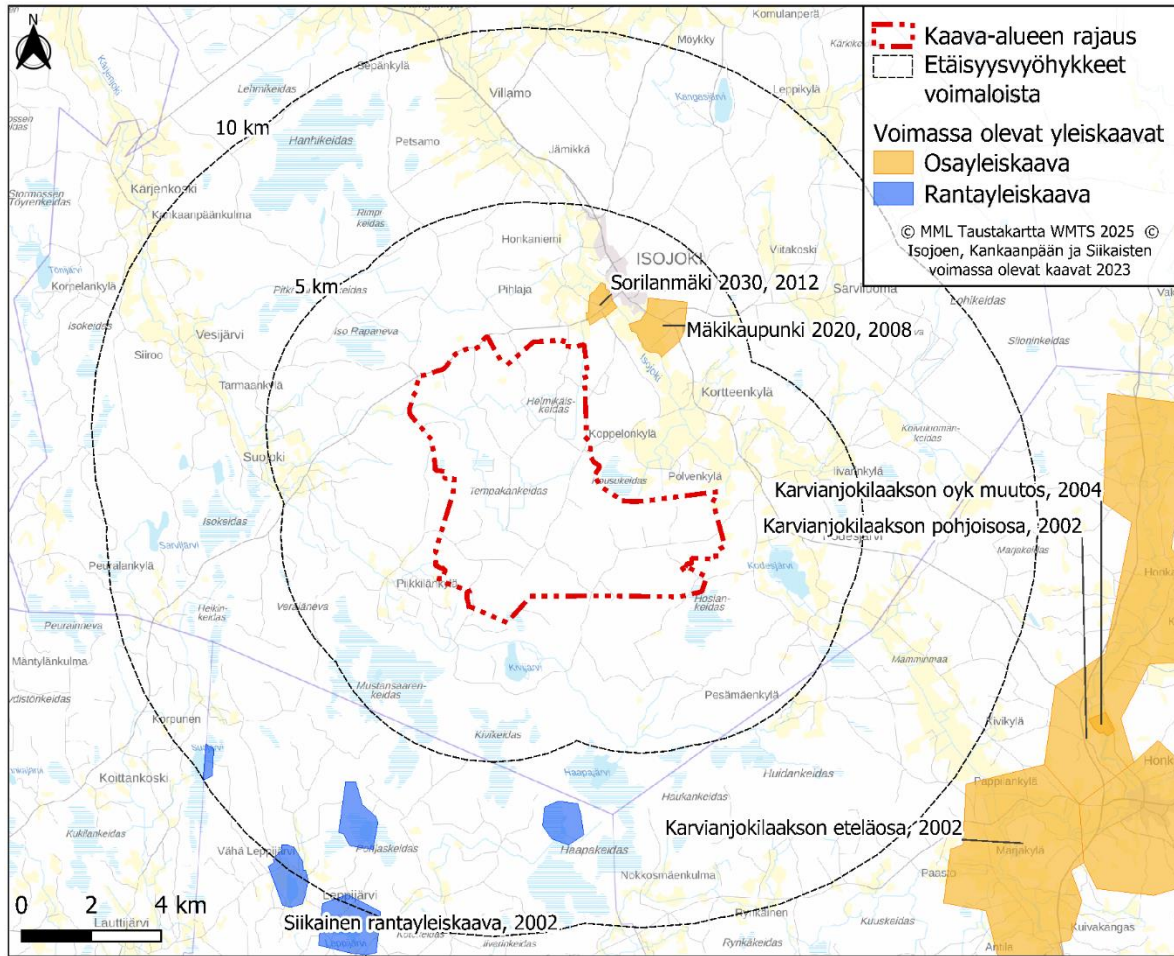
Satakunnan maakuntakaavan 2050 laatiminen on käynnistynyt vuonna 2021. Maakuntakaavaluonnos on ollut nähtävillä 4.11.-5.12.2024. Tarkoituksena on, että voimaan tullessaan Satakunnan maakuntakaava 2050 kumoaa Satakunnan aiemmat kokonais- ja vaihemaakuntakaavat.



Kuva 3. Kaava-alueen sijoittuminen suhteessa Satakunnan maakuntakaavayhdistelmään (Satakunnan liitto 2019). Kaava-alue on lisätty kaavakartan päälle.

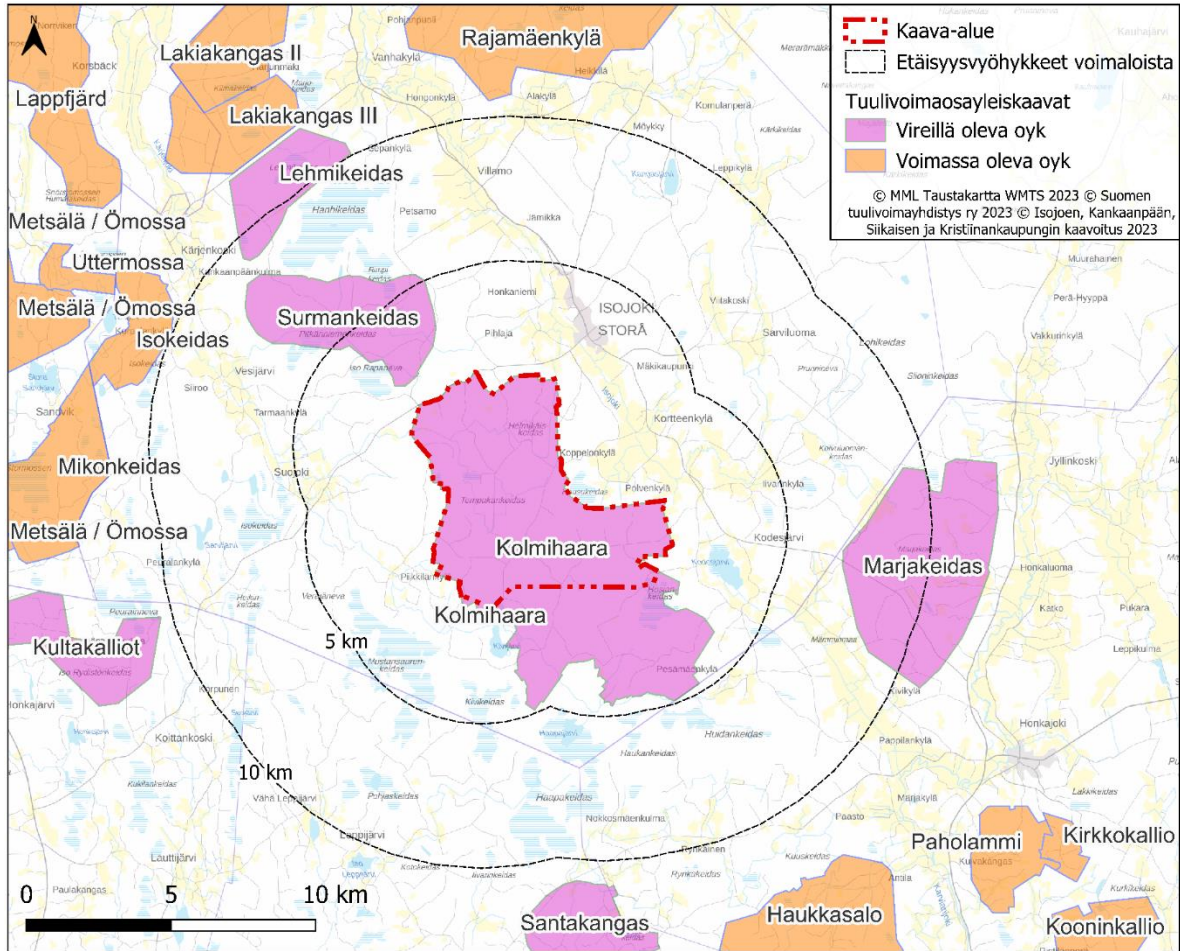
5.3 Yleiskaavat

Suunnittelualueella ei ole voimassa olevia yleis- tai asemakaavoja. Kaava-alueen koillispuolella Isojoen kirkonkylän ympäristössä lähimmillään noin 580 metrin etäisyydellä kaava-alueesta sijaitsee osayleiskaava-alue, jossa on osoitettu alueita asumiseen. Lähin rantayleiskaava-alue sijaitsee 5,3 kilometrin etäisyydellä Isojoen kunnassa kaava-alueen eteläpuolella. Lisäksi noin 800 metrin etäisyydelle Kolmihaaran kaava-alueesta luoteeseen sijoittuu vireillä oleva tuulivoimaosayleiskaava.



Kuva 4. Kaava-alue suhteessa alueen voimassa oleviin yleiskaavoihin (Isojoen kunta 2023a, Siikaisten kunta 2023, Kankaanpään kaupunki 2023).

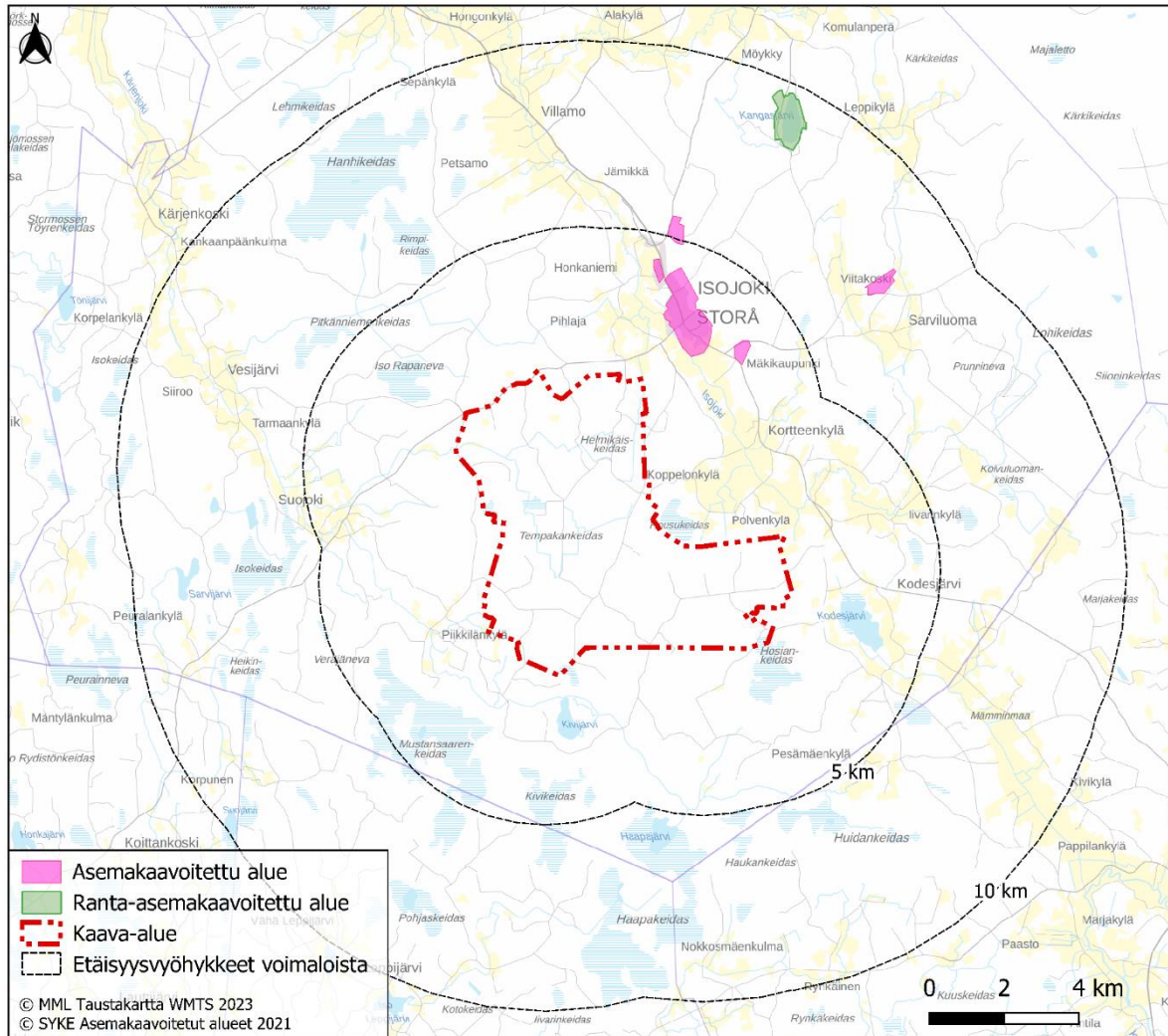
Tuotannossa olevien Lakiakangas III:n, Mikonkeitaan ja Isokeitaan tuulivoimaosayleiskaava-alueet sijoittuvat noin kymmenen kilometrin etäisyydelle Kolmihaaran kaava-alueesta luoteeseen ja länteen. Rakenteilla oleva Rajamäen kylän tuulivoimapuisto sijoittuu noin 9,3 km etäisyydelle kaava-alueesta pohjoiseen. Haukkasalon (kaavoitus valmis), Metsälän (tuotannossa), Uttermossan (rakenteilla), Lakiakangas II:n (tuotannossa) ja Lappfjärdin (tuotannossa) tuulivoimaosayleiskaava-alueet sijoittuvat noin 11-13 km etäisyydelle Kolmihaaran kaava-alueesta länteen. Kaavoituksessa olevia tuulivoima-alueita ovat Surmankeidas noin 800 m Kolmihaaran kaava-alueesta luoteeseen, Marjakeidas noin 6 km itään, Lehmikeidas noin 8 km luoteeseen, Kultakalliot noin 9,6 km lounaaseen ja Santakangas noin 9,8 km etelään. (Kuva 5)



Kuva 5. Kaava-alueen läheisyyteen sijoittuvat tuulivoimapuistojen osayleiskaavat (Kankaanpään kaupunki 2023, Kristiinankaupunki 2023, Siikaisten kunta 2023, Isojoen kunta 2023). Kuvassa näkyy taustalla kaava-alueen ulkopuolella Kolmihaaran kaava-alueen luonnosvaiheen rajaus.

5.4 Asemakaavat

Tuulivoima-alueella ei ole voimassa olevia tai vireillä olevia asemakaavoja. Lähin asemakaavoitettu alue sijaitsee Isojoen kirkonkylällä noin 1,4 kilometrin etäisyydellä kaava-alueesta koilliseen. Lähin ranta-asemakaava on laadittu Isojoen Kangasjärvelle noin 7,3 kilometrin etäisyydelle kaava-alueesta. (Kuva 6)



Kuva 6. Kaava-alue suhteessa alueen voimassa oleviin asemakaavoihin ja ranta-asemakaavoihin (Suomen ympäristökeskus 2021, Isojoen kunta)

Sähkönsiirtoreitin lähialueella ei ole voimassa olevia tai vireillä olevia asemakaavoja. Sähkönsiirtoreittiä lähimmät asemakaavoitetut alueet sijaitsevat Kankaanpään Honkajoen taajamassa noin seitsemän kilometrin etäisyydellä suunnitelluista voimajohtoista kaakkoon.

5.5 RAKENNUSJÄRJESTYS

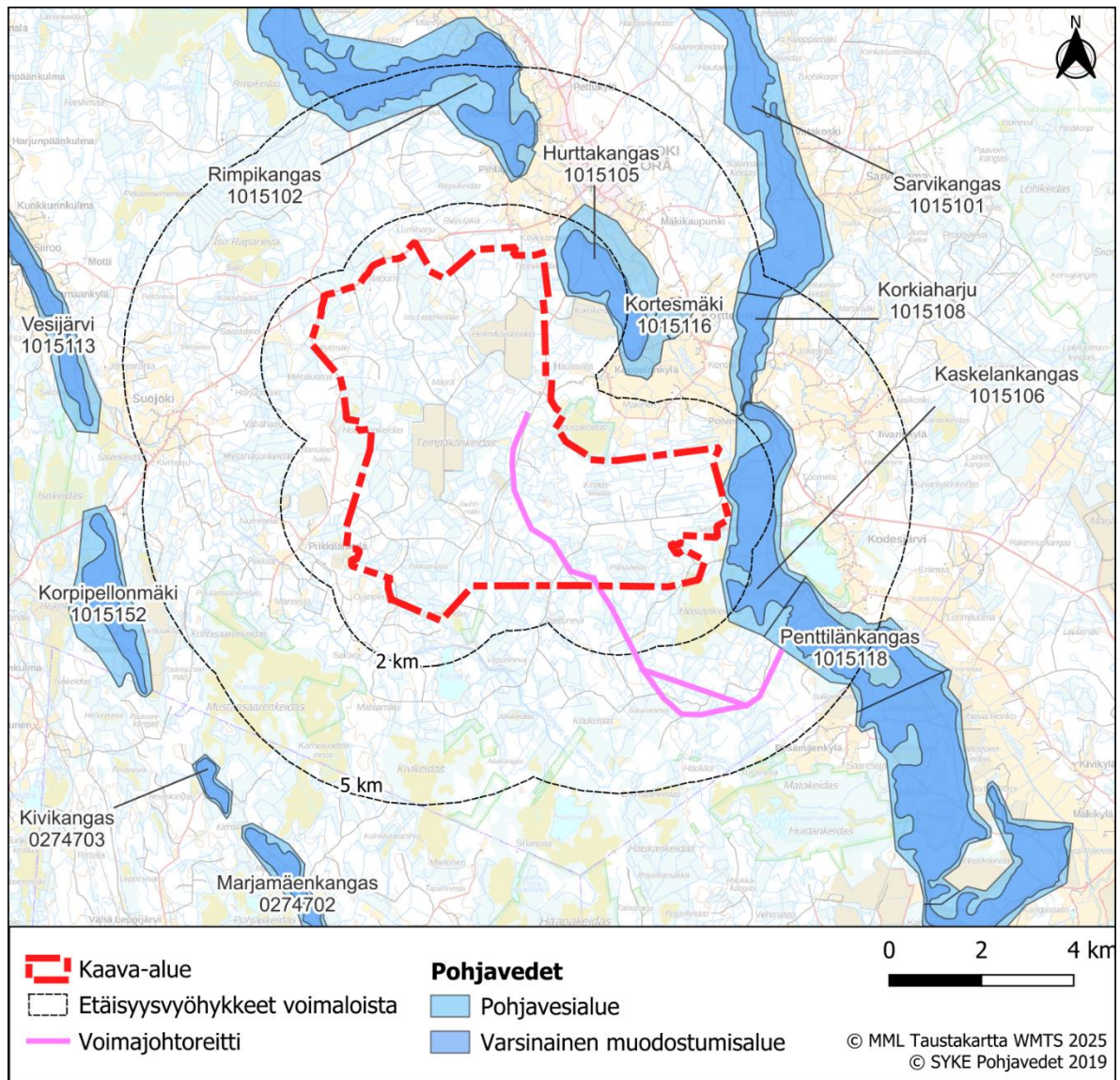
Isojoen kunnan rakennusjärjestys on hyväksytty kunnanvaltuustossa 20.12.1991.

5.6 LUONNONOLOSUHTEET

5.6.1 Pinta- ja pohjavedet

Kaava-alue sijoittuu Lapväärtinjoen vesistöalueelle (37) (**Error! Reference source not found.**). Kaava-alueelle ei sijoitu järviä. Valuma-alueiden osalta kaava-alue sijoittuu Villamon alueelle (37.031), Rytiluoman valuma-alueelle (37.067), Siironjoen yläosan alueelle (37.064), Isojoen yläosan alueelle (37.032) ja Haukanjoen valuma-alueelle (37.065). Kaava-alueelle sijoittuu Siironjoki ja Piikkilänjoki, ja sillä esiintyy useita pienempiä virtavesiä. Siironjoen ekologinen tila on tyydyttävä.

Penttilänkankaan (1015118) ja Kaskelankankaan (1012106) pohjavesialueet sijoittuvat osittain kaava-alueelle (**Error! Reference source not found.**). Lisäksi alle viiden kilometrin etäisyydellä kaava-alueesta sijaitsee kuusi muuta pohjavesialuetta. (Kuva 7).



Kuva 7. Pohjavesialueet kaava-alueen ja sähkönsiirtoreittien lähialueella (Suomen ympäristökeskus 2019).

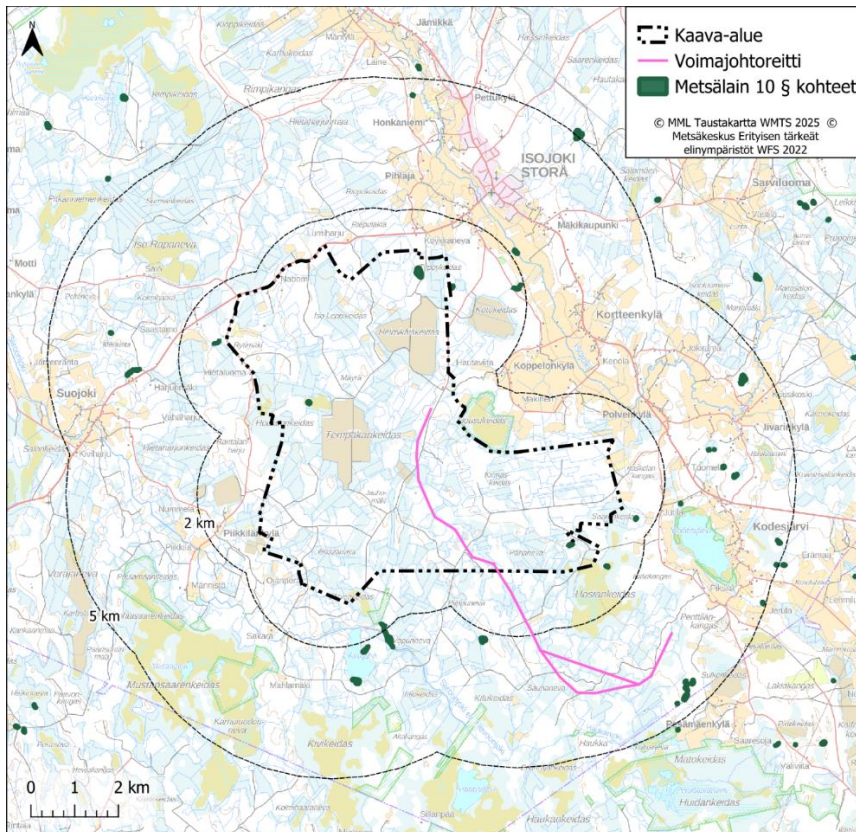
5.6.2 Luonnonympäristö

Kaava-alue on kauttaaltaan puustoinen ja suurilta osin metsätalouskäytössä. Puusto on nuorta tai varttunutta kasvatusmetsää, myös hakkuuaukeita ja taimikoita on runsaasti. Vanhojen, luonnontilaisen kaltaisten metsien osuus on vähäinen. Turvemaata on enemmän kuin kivennäismaata. Valtaosa soista on ojitettu ja muuttunut turvekankaiksi. Ojittamattomia suoalueita on muutamia, mutta nekin rajautuvat ojitettuihin alueisiin. Alueella on tiheä ojaverkosto ja soiden allikoita lukuun ottamatta luonnontilaisia pienvesiä ei juuri ole.

Kaava-alueella esiintyvät kivennäismaan metsät edustavat pääasiassa tuoreen ja kuivahkon kankaan kasvupaikkatyyppisiä. Turvekankaista esiintyy etenkin mustikka- ja puolukkaturvekankaita, mutta myös rehevämpiä ruohoturvekaita sekä karumpia varputurvekankaita. Ojittamattomat suot edustavat pääosin melko karuja suotyyppisiä.

Luontovaikutusten arvioinnissa arvioidaan hankkeen vaikutuksia yleiseen kasvillisuuteen sekä alueelta paikannettuihin kansallisten lakien mukaisiin tai alueellisesti muutoin arvokkaisiin luontotyyppisiin. Kasvillisuus- ja luontotyyppi-inventointi toteutettiin alueella kesällä 2022.

Kaava-alueella sijaitsee muutamia Metsälain (1093/1996) 10 § mukaista kohdetta. Alueen metsälain mukaiset kohteet käytiin läpi kasvillisuus- ja luontotyyppi-inventointien yhteydessä ja ne on otettu mukaan arvokkaiksi luontokohteiksi siltä osin kuin niillä on uhanalaisia luontotyyppisiä tai ne kuuluvat vesilain 11 §:n mukaisiin suojeltaviin vesiluontotyyppisiin. Kaava-alueella ei sijaitse Kemera-ympäristötukikohteita.



Kuva 8. Metsälälikohteet kaava-alueen ja sähkösiirtoreittien ympäristössä (Suomen metsäkeskus 2023).

Voimajohtoreitin varrelta rajattiin kasvillisuus- ja luontotyyppi-inventointien yhteydessä yksi arvokas luontokohde. Lähtötietojen ja maastoinventointien mukaan kaava-alueelle ei sijoitu huomionarvoista kasvilajistoa (Suomen Lajitietokeskus 2023).

Linnusto

Kaava-alue on käytännössä kokonaisuudessaan metsätaloustoimien muuttamaa metsä- ja suoelinympäristöä, mutta kaava-alueelle mahtuu myös pienialaisempia linnustollista monimuotoisuutta kasvattavia kohteita kuten Hosiankeitaan luonnontilaisimmat suoalueet. Alueen metsät ovat pääasiassa havupuuvaltaisia ja metsätaloukskäytössä olevia eri ikäisiä kasvatusmetsiä, joissa elää alueellisesti tavanomaisia ihmisen muokkaamassa elinympäristössä toimeentulevia metsien yleislajeja. Alueelle sijoittuu hyvin pienialaisesti ja pirstaleisesti myös iäkkäämpiä ja vanhan metsän piirteitä omaavia metsäkuvioita, joissa elää esimerkiksi kolopuita ja lahopuita elinympäristöltään vaativia lintulajeja. Kaava-alueen suot on pääosin ojitettu, mutta alueella on myös keskiosiltaan ojittamattomia suoalueita. Kaava-alueella ei sijaitse järviä tai lampia, mutta heti alueen eteläpuolella on pienehkö Kivijärvi ja itäpuolella linnustollisesti monimuotoinen Kodesjärvi. Virtavesistä kaava-alueen eteläpuolella virtaa kaakko-luode-suunnassa Siironjoki eli Nevoonjoki, joka laskee Kivijärveen.

Kaava-alueella esiintyvä varpuslintulajisto koostuu pääasiassa alueellisesti tavanomaisesta lajistosta: metsän yleislajeista ja havumetsälajeista (luokittelu: Väisänen ym. 1998). Selvitysalueen pistelaskentojen perusteella alueen ylivoimaisesti runsaslukuisimmat pesimälajit ovat runsausjärjestyksessä peippo, pajulintu ja punarinta, jotka kattavat 43,5 % kaikista kaava-alueen

lintupareista (=dominanssi). Seuraavaksi runsaimpia lajeja ovat harmaasieppo, talitiainen ja metsäkirvinen. Havaittu lajikoostumus ja lajien runsaussuhteet ovat hyvin tyyppillisiä kaava-alueen kaltaisilla talousmetsäalueilla ja lajistoa hallitsevat ns. metsien yleislintulajit sekä havumetsälajit.

Kaava-alueen petolintulajisto on alueellisesti tavanomaista. Alue sijoittuu myös tunnetulle maakotkareviirille, johon kohdistuvia vaikutuksia on arvioitu tarkemmin kaavaselostuksessa ja sen erillisissä liitteissä.

Kaava-alueella todettiin esiintyvän kaikkia metsäkanalintulajeja (teeri, metso, pyy, riekko), joille potentiaalisesti tärkeitä kohteita esiintyy mm. alueen soilla ja yhtenäisillä metsäkuvioilla.

Havaituista, kaava-alueella varmasti tai todennäköisesti pesivistä 78 lajista 38 lajia on suojellisesti huomionarvoisia (uhanalaisia, silmälläpidettäviä, lintudirektiivin liitteen I lajeja tai Suomen kansainvälisiä vastuulajeja). Lisäksi mahdollisesti pesiviä suojellisesti huomionarvoisia lajeja on kahdeksan. Suojellisesti arvokkaiden lajien havainnot on esitetty tarkemmin erillisessä luontoselvitysraportissa, joka on kaavamateriaalin liitteenä.

Kaava-alueen läheisyyteen sijoittuvat luonnontilaisimmat suokohteet monipuolistavat alueen pesimälajistoa. Linnustoa monipuolistavat myös kaava-alueelle sijoittuvat, ihmistoiminnan muuttamat vanhat turvetuotantoalueet (Helmiäiskeidas ja Tempakankeidas), joilla pesii sekä kosteikkoympäristöjen että peltoympäristöjen lajistoa kuten kuovi (NT), kiuru (NT), pajusirkku (VU) ja niittykirvinen (RT).

Kaava-alue sijoittuu pääosin BirdLife Suomen (2023) määrittelemien valtakunnallisten päämuuttoreittien ulkopuolelle. Ainoastaan kurkien päämuuttoreitit kulkevat kaava-alueen kautta Tuulista riippuen kurkimuutto voi olla kaava-alueella tai sen läheisyydessä hyvinkin voimakasta. Muissa lähialueen tuulivoimaprojekteissa esimerkiksi Karvianjoen ja sitä ympäröivien peltojen on havaittu ohjaavan kurkimuuttoa voimakkaasti. Merikotkien keväinen päämuuttoreitti sijoittuu puolestaan noin 15 kilometriä kaava-alueen länsipuolelle ja laulujoutsenten noin 10 kilometrin päähän, myös länsipuolelle. Lisäksi metsähanhien kevätaikainen päämuuttoreitti kulkee alle 10 kilometrin päässä kaava-alueesta luoteeseen.

Kaava-alueen eteläreuna rajautuu Mustasaarenkeitaan-Rynkänkeitaan SAC/SPA-alueita vasten, joka on valtakunnallisesti tärkeäksi tunnistettu lintujen muutonaikainen lepäily- ja ruokailualue. Tällaiset suuret suoalueet toimivat etenkin hanhien ja kurkien muutonaikaisina levähdyspaikkoina, joille saattaa kerääntyä suuriakin määriä lintuja.

Voimajohtoreittien alue on elinympäristöiltään pääosin samanlaista metsätaloustaloudessa olevaa metsäaluetta, kuten kaava-alue. Voimajohtoreitille osuu enemmän peltoaukeaa. Luontoselvityksissä voimajohtoreiteillä ei havaittu linnustollisesti erityisen merkittäviä elinympäristöjä. Huomionarvoisin havainto tehtiin Lakiakankaan mäntyvaltaisella kangasmetsäalueella, jossa havaittiin kangaskiuruoikue. Hankkeen ulkoisen voimajohtoreitin alueilta ei ole tunnistettu muuttolinnuston kannalta tärkeitä lepäily- tai ruokailualueita.

Linnustoselvitykset toteutettiin maastoinventoinneilla vuoden 2023 aikana ja koostuivat kevät- ja syysmuutontarkkailusta sekä kaava-alueen pesimälinnustoinventoinneista, sisältäen metsäkanalintujen soidinpaikkojen inventointia, pöllökuunteluita sekä alueen päiväpetolintujen tarkkailua. Kaava-alueen linnustosta on saatu tietoja myös muiden alueella suoritettujen luontoselvitysten aikana. Lisäksi arviointityön tukena hyödynnetään kaikkea kaava-alueelta sekä sen ympäristöstä olemassa olevaa havainto- ja kirjallisuustietoa sekä muita mahdollisia tietolähteitä.

Muu eläimistö

Kaava-alueella tavattava eläinlajisto on tyypillistä metsätalousvaltaisen havumetsävyöhykkeen lajistoa, joka koostuu etupäässä alueellisesti yleisistä ja tavanomaisista lajeista. Karulle metsätalousvaltaiselle metsä- ja suoalueelle tyypillisiä nisäkkäitä ovat mm. hirvi, metsäjänis, orava ja kettu sekä useat eri piennisäkläjit, joista kaikista tehtiin joko suoria tai lumijälkiin perustuvia havaintoja. Alueella esiintyy myös valkohäntäpeuraa, metsäaurista ja metsäpeuraa. Lisäksi maastokartoitusten yhteydessä tehtiin havaintoja majavasta, joka alueen maantieteellinen sijainti huomioiden on lajiltaan todennäköisimmin euroopanmajava. Lisäksi alueella esiintyy vähintään satunnaisesti kaikkia suurpetojamme.

Tavanomaisen eläinlajiston osalta tiedot esiintymisestä perustuvat pääosin alueella toteutettujen luonto- ja linnustoselvitysten yhteydessä tehtyihin yleispiirteisiin havaintoihin ja yleistietoon nisäkkäidemme levinneisyydestä sekä lajien esiintymispotentiaaliin kaava-alueen biotoopeissa. Selvityksen tulokset on esitetty tarkemmin luontoselvitysraportissa, joka kaavamateriaalin liitteenä.

EU:n luontodirektiivin liitteessä IV (a) luetellaan yhteisön tärkeänä pitämiä niin sanottuja tiukan suojelujärjestelmän lajeja, joiden lisääntymis- ja levähdyspaikan hävittäminen ja heikentäminen on luonnonsuojelulain perusteella kiellettyä (LSL 78 §). Direktiivilajiston osalta kaava-alueella toteutettiin viitasammako-, liito-orava- ja lepakkokartoitukset. Muun kaava-alueella mahdollisesti esiintyvän direktiivilajiston (mm. saukko, suurpedot) esiintymispotentiaalia on tarkasteltu maastoselvitysten yhteydessä eri lajeille soveltuvien elinympäristöjen kautta ja lajien esiintymiseen on kiinnitetty huomiota kaikkien alueella toteutettujen luontoselvitysten yhteydessä.

Alueella on vain hyvin vähän liito-oravalle soveltuvia elinympäristöjä, jotka kartoitettiin keväällä 2023. Kartoituksissa alueelta löydettiin kolme liito-oravan asuttamaa elinympäristöä, joista kaksi sijoittuu kaava-alueen pohjoisosaan ja yksi etelämmäs.

Viitasammakon esiintymispotentiaali arvioitiin ennalta alhaiseksi ja sopivia elinympäristöjä esiintyi lähinnä vanhojen turvetuotantoalueiden kosteikoilla sekä Hosiankeitaan allikoilla. Selvityksen yhteydessä viitasammakkoja havaittiin ainoastaan kaava-alueen pohjoisosassa Santaharjunkeitaan turvetuotantoalueen kosteikolla.

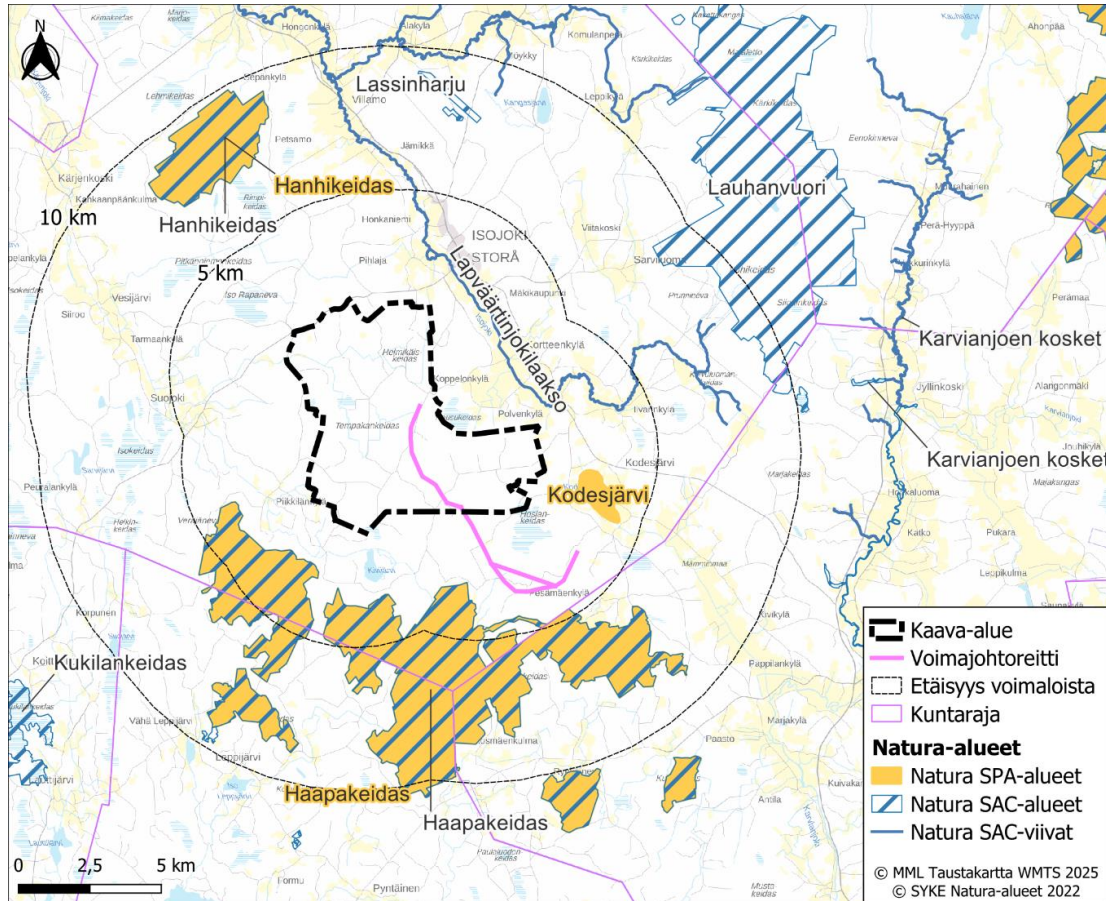
Hankealueen aktiivikartoituksissa vuonna 2023 havaittiin melko yleisenä pohjanlepakkoa ja vähälukuisempaa vesisiippaa. Elokuulla tehtiin myös yksi havainto viikisiippalajista (viiksi-/isoviikisiippa).

Toteutettujen luonto- ja linnustoselvitysten aikana ei havaittu merkkejä saukon esiintymisestä alueella. Hankealueella tehtiin useita havaintoja majavasta luontoselvitysten yhteydessä. Myös jälkihavaintoja tehtiin kaikista suurpedoista (ilves, susi, karhu, ahma) karhua lukuun ottamatta.

Natura 2000 -alueet

Hankealueen koillis- ja itäpuolelle noin 1,9 kilometrin etäisyydelle lähimmästä suunnitellusta tuulivoimalasta sijoittuu Lapväärtinjokilaakso (FI0800111). Lapväärtinjokilaakso on luontodirektiivin mukainen erityisten suojelutoimien kohde (SAC). Kodesjärven (FI0800062) Natura-verkoston lintudirektiivin perusteella (SPA) liitetty Natura-alue sijoittuu kaava-alueen itäpuolelle noin 2,4 kilometrin etäisyydelle lähimmästä tuulivoimalasta. Haapakeidas (FI0200021, SPA/SAC) sijoittuu kaava-alueen eteläpuolelle noin 2,5 km etäisyydelle lähimmästä tuulivoimalasta. Yli 5 km etäisyydelle sijoittuvat Natura-alueet Hanhikeidas (FI0800026, SPA/SAC) 7

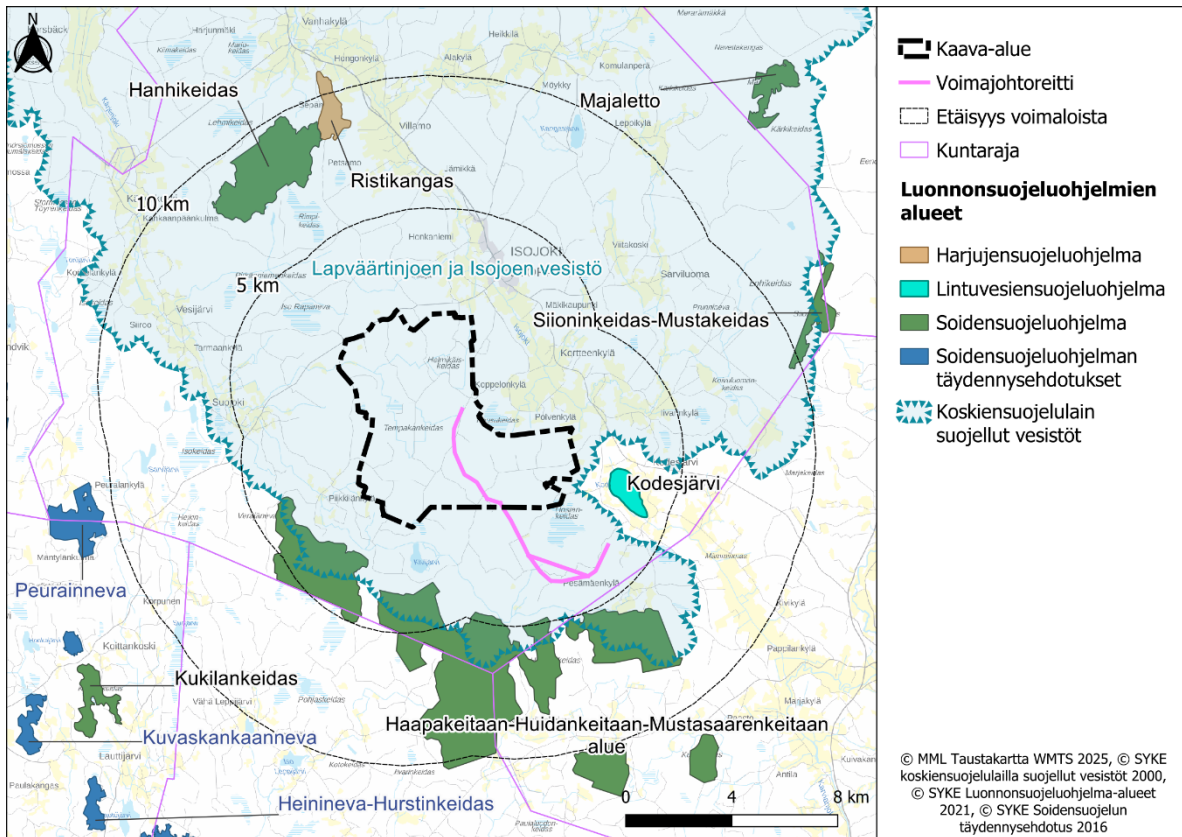
km lähimmästä voimalasta luoteeseen, Lassinharju (FI0800092, SAC) 7,6 km lähimmästä voimalasta pohjoiseen, Lauhanvuori (FI0800001, SAC) 8,3 km lähimmästä voimalasta koilliseen ja Siikaisten laitumet (FI0200147, SAC) 9,1 km lähimmästä voimalasta etelään.



Kuva 9. Natura-alueiden sijoittuminen kaava-alueeseen ja sähkönsiirtoreitteihin nähden (Suomen ympäristökeskus 2022).

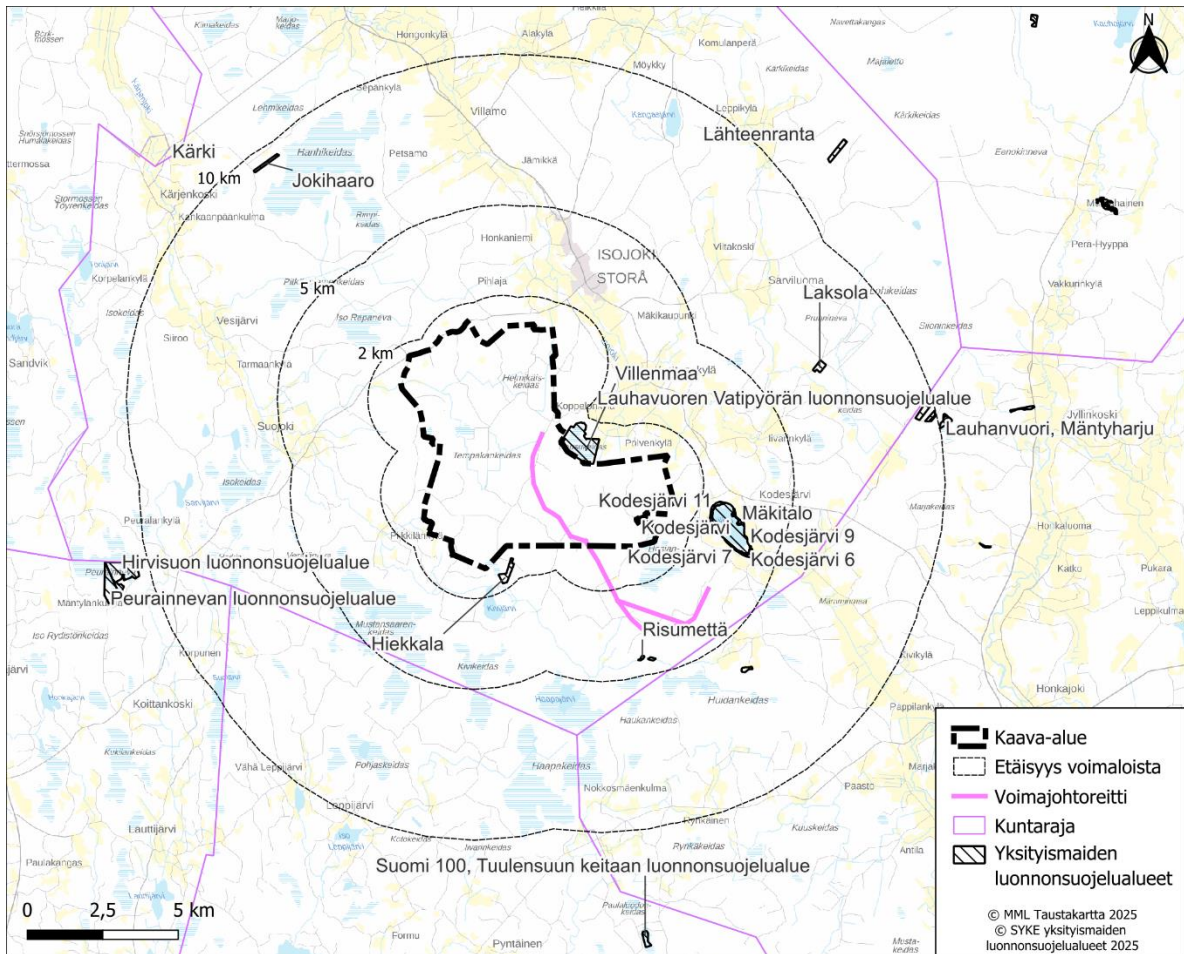
Luonnonsuojelualueet ja suojeluohjelmien kohteet

Kaava-alue sijaitsee Lapväärtinjoen ja Isojoen koskiensuojelulain nojalla suojellulla vesistöalueella (MUU100030). Kaava-alueen läheisyydessä on myös soidensuojeluohjelman alueita, joista Haapankeitaan-Huidankeitaan-Mustasaarenkeitaan alue (SSO020076) sijaitsee lähimmillään noin 2,5 km lähimmästä suunnitellusta voimalasta etelään ja Hanhikeidas (SSO100272) noin 7,1 km lähimmästä voimalasta luoteeseen. Kodesjärven lintuvesien suojeluohjelma-alue (LVO100208) sijoittuu noin 2,4 km lähimmästä voimalasta itään. Alle kymmenen kilometrin etäisyydelle voimaloista sijoittuu myös Ristikankaan harjusen suojeluohjelmakohde (HSO100089) noin 8,2 km lähimmästä voimalasta pohjoiseen ja soidensuojeluohjelma-alue Siioninkeidas-Mustakeidas (SSO100273) noin 9,5 km lähimmästä voimalasta itään. (Kuva 10)



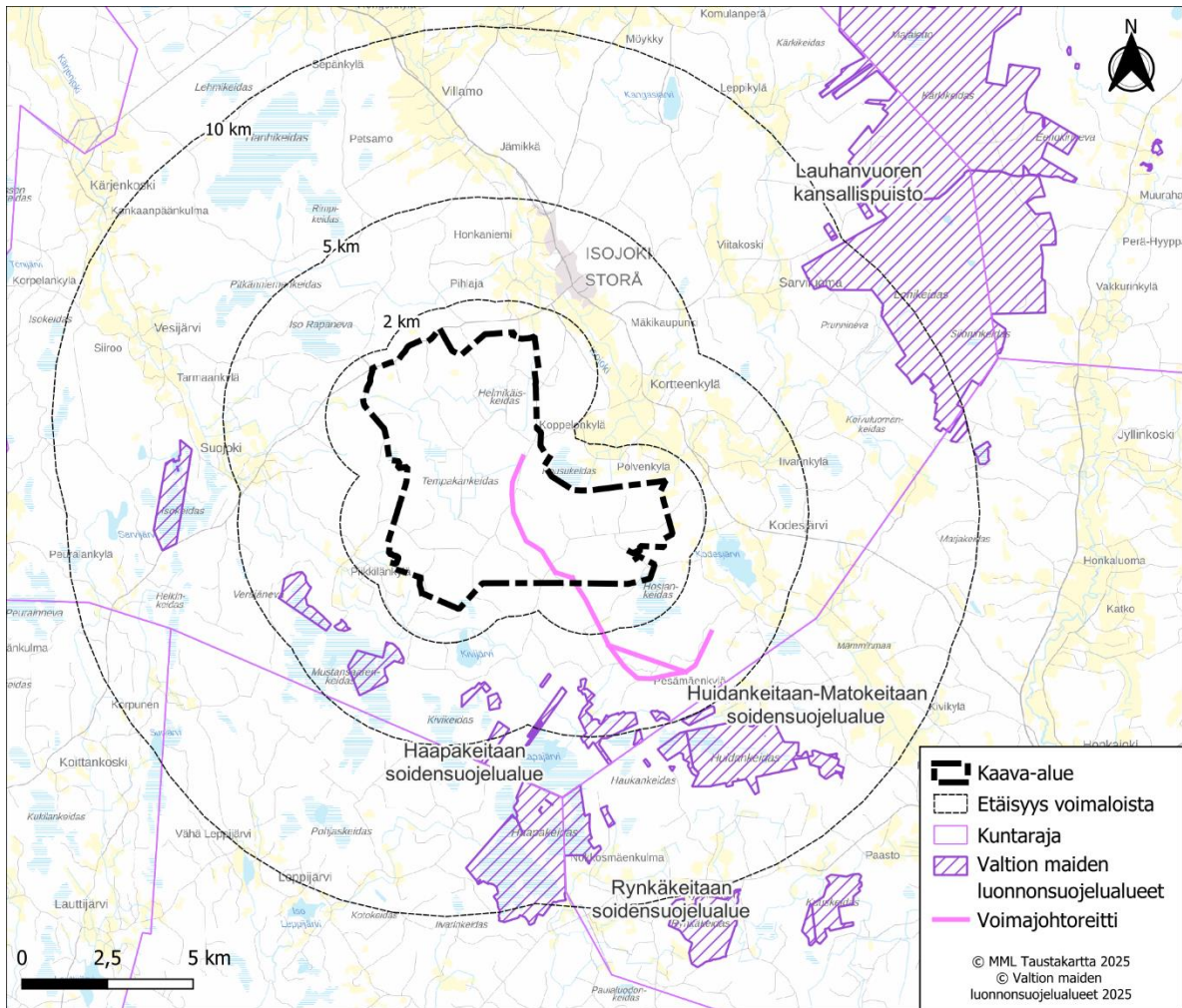
Kuva 10. Luonnonsuojeluohjelma-alueiden sijoittuminen kaava-alueeseen ja sähkösiirtoreittiin nähden (Suomen ympäristökeskus 2000, 2016, 2021).

Kaava-alueelle ei sijoitu valtion tai yksityismaiden luonnonsuojelualueita, mutta sen välittömään läheisyyteen idässä sijoittuu Villenmaan yksityinen luonnonsuojelualue (YSA253020) noin 600 metrin etäisyydelle lähimmästä voimalasta sekä etelässä Hiekkala (YSA255219) noin 1,3 km lähimmästä voimalasta. Kodesjärven alueella idässä sijaitsee useita yksityisiä luonnonsuojelualueita lähimmillään noin 2,5 km etäisyydellä lähimmästä suunnitellusta voimalasta. (Kuva 11).

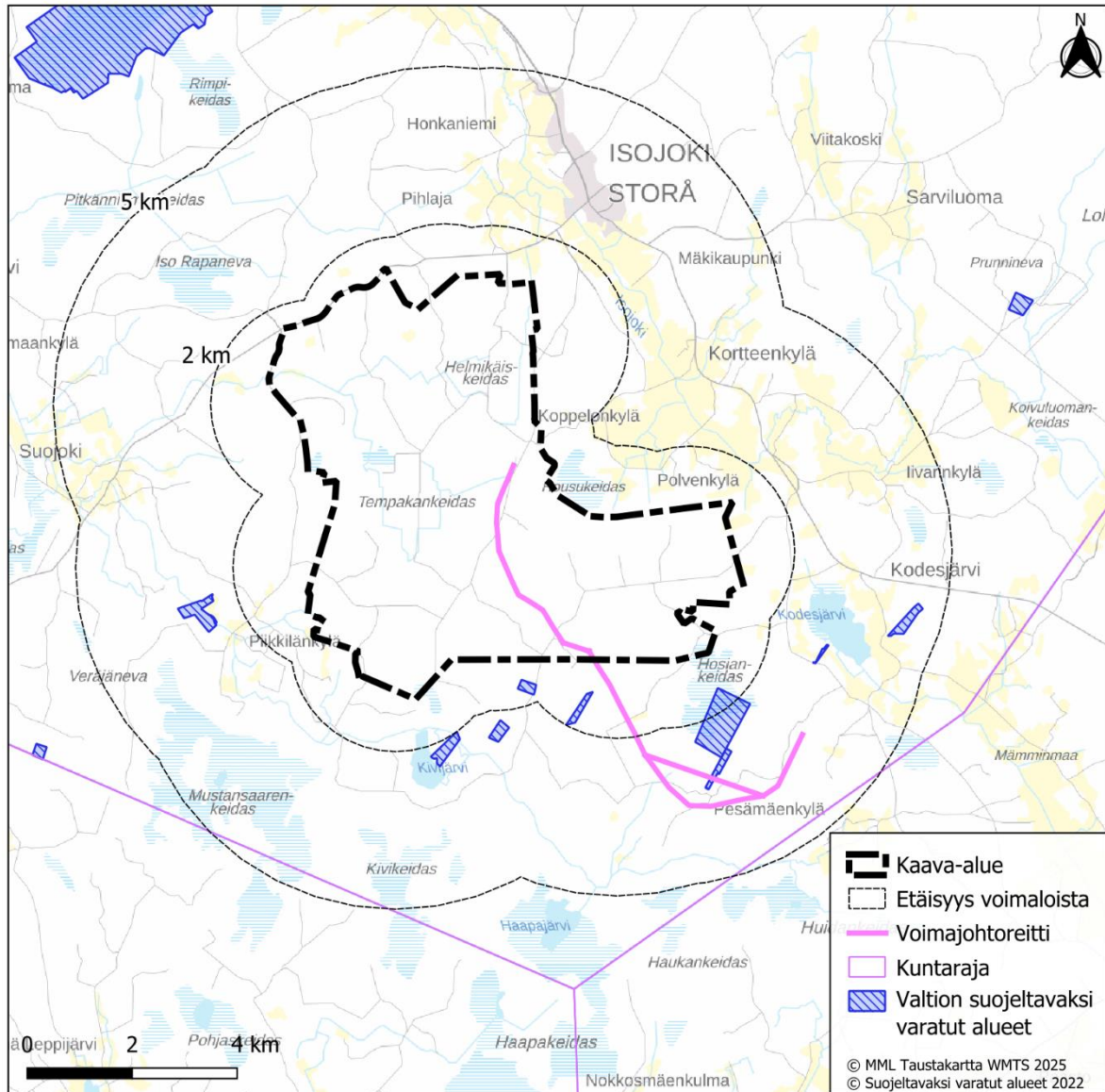


Kuva 11. Yksityisten luonnonsuojelualueiden sijoittuminen suhteessa kaava-alueeseen ja sähkönsiirtovaihtoehtoihin (Suomen ympäristökeskus 2018).

Kodesjärven alueelle sijoittuu useita yksityisiä luonnonsuojelualueita, joiden tarkempi sijoittuminen on esitetty seuraavassa kuvassa (Kuva 12).



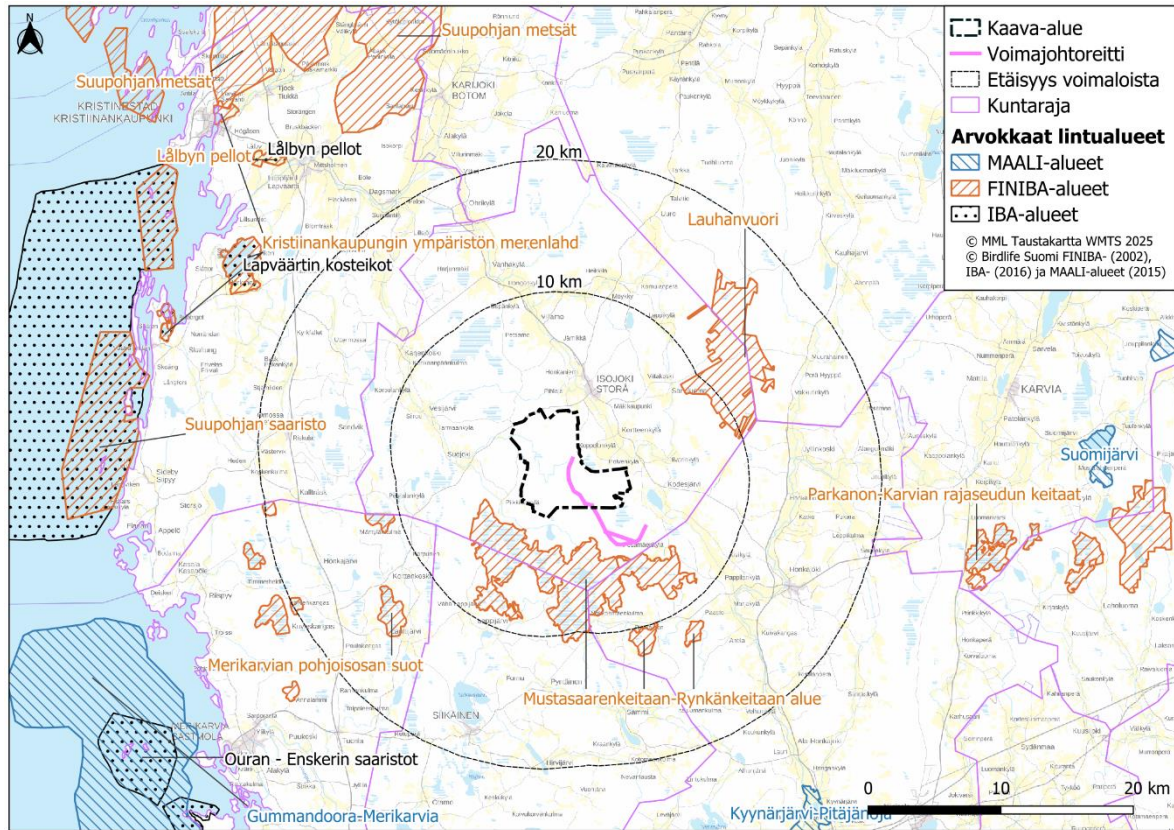
Kuva 13. Valtion luonnonsuojelualueiden sijoittuminen suhteessa kaava-alueeseen ja sähkönsiirtovaihtoehtoihin (Suomen ympäristökeskus 2018).



Kuva 14. Valtion suojeltavaksi varatut alueet.

IBA-, FINIBA- ja MAALI-alueet

Kaava-alueelle ei sijoitu kansainvälisesti (IBA), tai maakunnallisesti (MAALI) tärkeitä lintualueita. Muita alle 20 kilometrin etäisyydelle sijoittuvia valtakunnallisesti arvokkaita lintualueita ovat Lauhanvuori, joka sijoittuu kaava-alueen koillispuolelle noin 8,0 kilometrin etäisyydelle lähimmistä tuulivoimaloista, Mustansaarenkeitaan-Rynkänkeitaan alue kaava-alueen eteläpuolella noin 2,5 km etäisyydellä, ja Merikarvian pohjoisosan suot kaava-alueen lounaispuolella noin 13 km etäisyydellä lähimmistä tuulivoimaloista. Kaikki edellä mainitut alueet ovat FINIBA-alueita. Mustansaarenkeitaan-Rynkänkeitaan alue sijoittuu lähimmillään noin 900 metrin etäisyydelle suunnitellusta voimajohtosta.

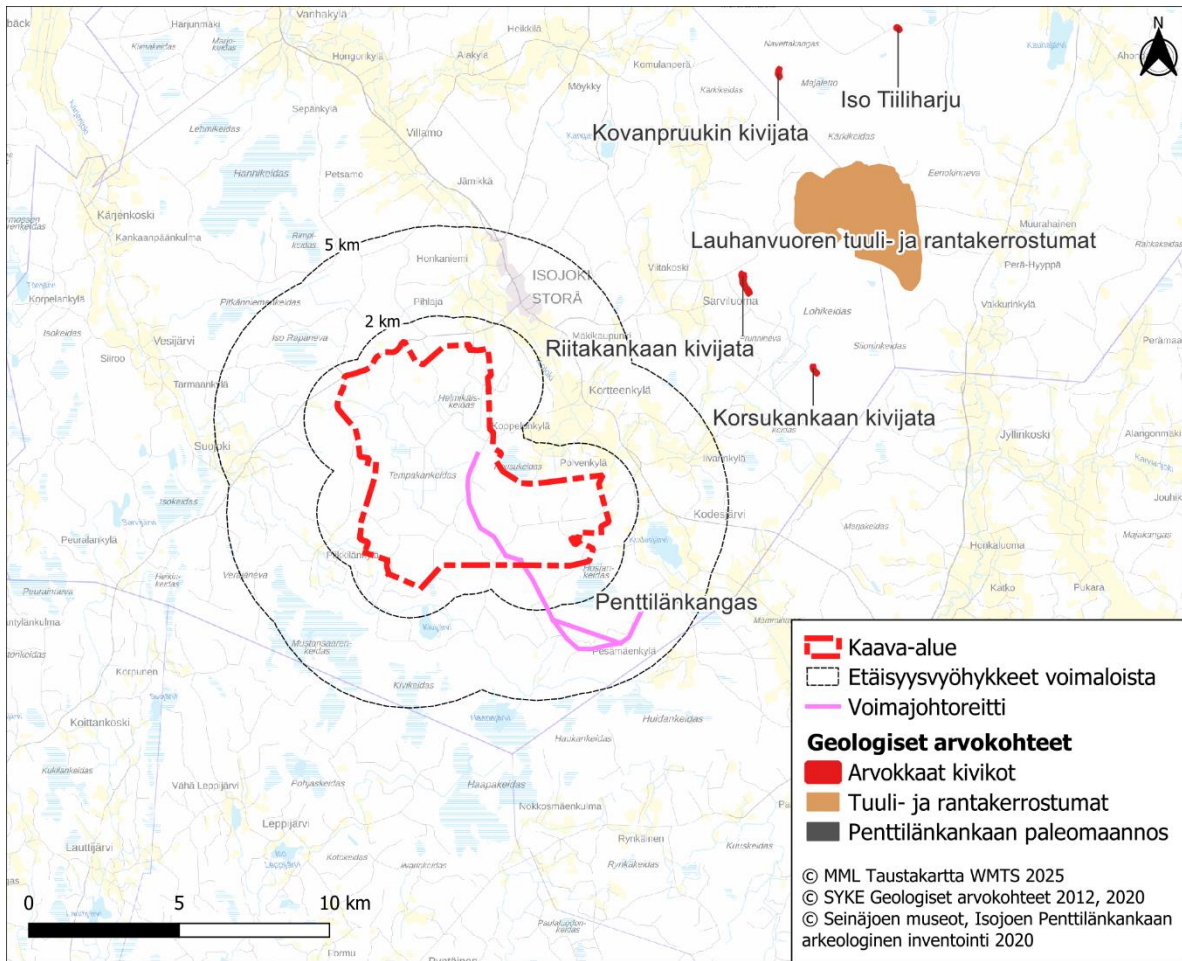


Kuva 15. Kansainvälisesti (IBA), valtakunnallisesti (FINIBA) ja maakunnallisesti (MAALI) tärkeiden lintualueiden sijoittuminen kaava-alueeseen ja sähkösiirtoreitteihin nähden (Birdlife Suomi 2002, 2015, 2016).

5.6.3 Kallio- ja maaperä

Kaava-alueelle ei sijoitu geologisesti arvokkaita kohteita. Lähin geologisesti arvokas kohde on Penttilänkankaan paleomaannos, joka sijaitsee noin 0,9 kilometrin etäisyydellä kaava-alueesta itään. Kaava-alueella tai sen läheisyydessä alle viiden kilometrin etäisyydellä ei sijaitse valtakunnallisesti arvokkaita moreenimuodostumia, tuulirantakerrostumia, kallioalueita tai kivikoita.

Kaava-alue sijoittuu korkeustasolle +80...+105 (N2000). Kaava-alue viettää lounaaseen kohti Isokeidasta, Mustasaarenkeidasta sekä Kivikeidasta.

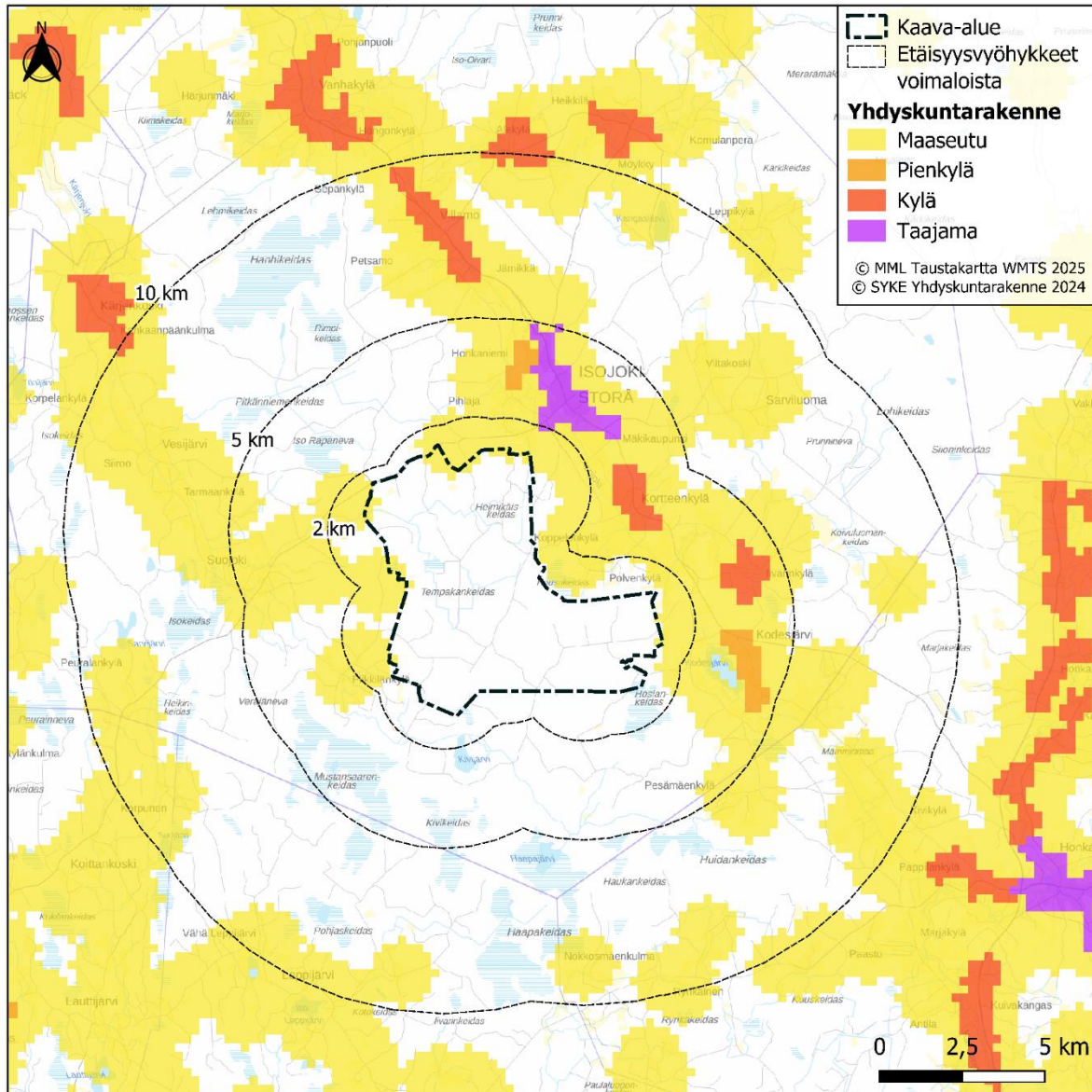


Kuva 16. Kaava-alueen ja lähiympäristön geologiset arvokohteet (Suomen ympäristökeskus 2020, Seinäjoen museot 2020).

5.7 Yhdyskuntarakenne ja asutus

Kaava-alueen lähiympäristö on pääosin metsätalousaluetta ja maaseutua. Metsätalousalue on painottunut alueen länsipuolelle, maaseutuasutus ja muu yhdyskuntarakenne kaava-alueen itäpuolelle.

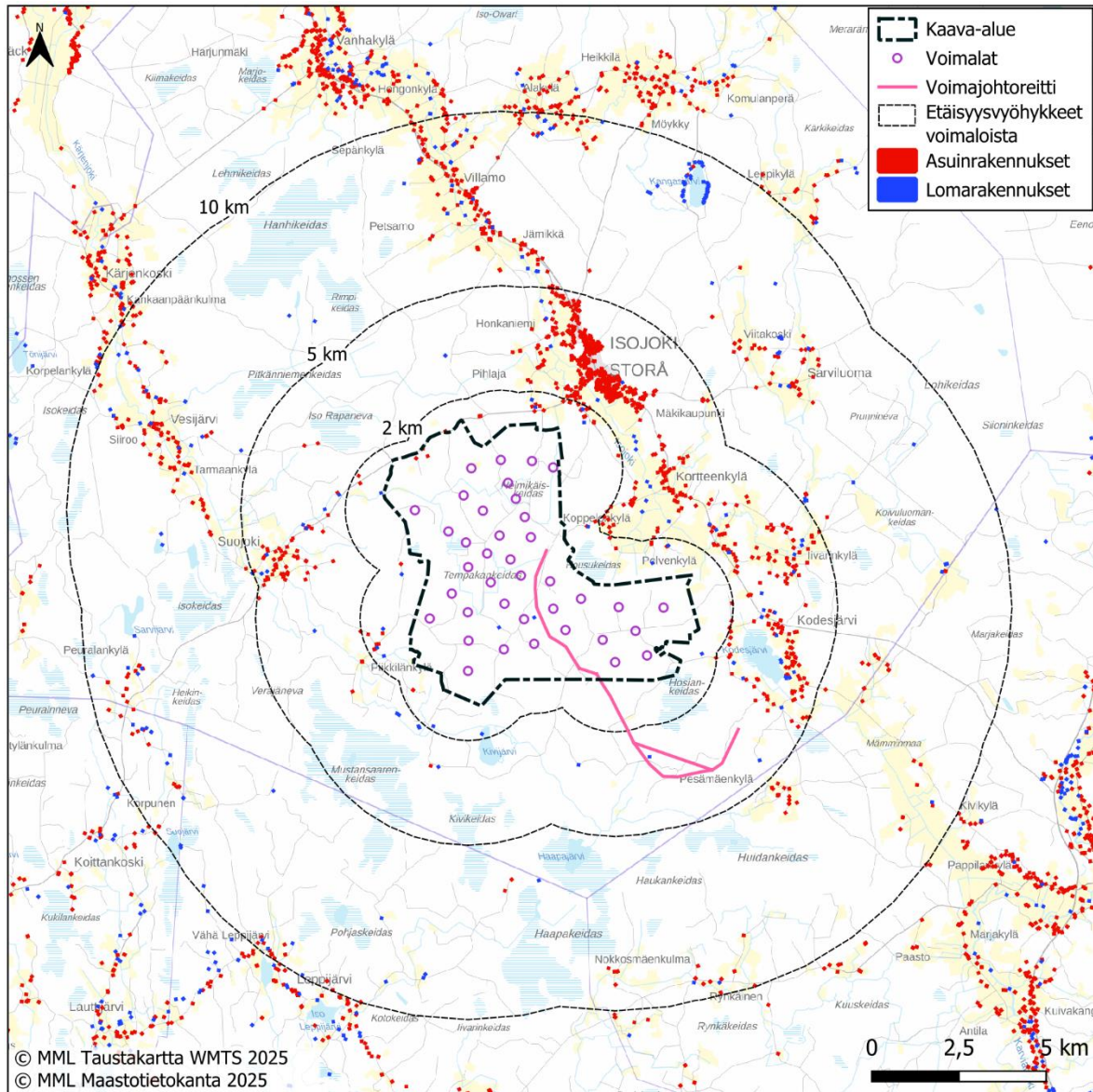
Kaava-alueen lähiympäristöön sijoittuu haja-asutusta sekä Isojoen taajama-alue noin yhden kilometrin etäisyydelle koilliseen kaava-alueesta. Alle viiden kilometrin etäisyydelle Kristiinantien ja Honkajoentien varsille sekä Kodesjärven ympäristöön kaava-alueen itäpuolelle sijoittuu myös useita kylä- ja pienkyläalueita. Kaava-alueen länsipuolelle noin kolmen kilometrin etäisyydelle sijoittuu Suojoen kylä. 5–10 kilometrin etäisyydelle kaava-alueen luode-kaakkoispuolelle sijoittuu kyläasutuksen keskittymiä.



Kuva 17. Yhdyskuntarakenne kaava-alueen ympäristössä (Suomen ympäristökeskus 2021).

Vuoden 2024 lopussa Isojoella asui 1 794 asukasta. Kaava-alueen ympäristö on harvaan asuttua, ja asutus kaava-alueen läheisyydessä on painottunut pienkylä-, kylä- ja taajama-asutuksen alueille. Alle kymmenen kilometrin etäisyydellä voimaloista asukastiheys on korkein Isojoen taajamassa kaava-alueen koillispuolella.

Rakennuskanta on tiiveintä Isojoen kirkonkylässä ja sen ympäristössä. Asutusta on myös esimerkiksi Villamon, Iivarinkylän ja Kortteenkylän kylissä, sekä Suojoen, Polvenkylän ja Kodesjärven pienkylissä. Lähialueen rakennukset ovat pääosin asuinrakennuksia. Kaava-alueella sijaitsee kolme Maanmittauslaitoksen maastotietokannan mukaista asuinrakennusta ja kaksi lomarakennusta. Rakennusten käyttötarkoituksia selvitetään hankkeen aikana. Hanketoimija neuvottelee mahdollisista käyttötarkoituksen muutoksista maanomistajien kanssa.



Kuva 18. Asuinrakennukset ja vapaa-ajan asunnot tuulivoima-alueen ympäristössä.

Taulukko 1. Kaava-alueen lähialueiden asukkaiden määrät vuoden 2024 lopussa (Lähde: Tilastokeskus, ruututietokanta 2024) sekä asuinrakennusten ja vapaa-ajan asuntojen määrät kaavaehdotuksen mukaisesta ratkaisusta (Lähde: Maanmittauslaitos, maastotietokanta 2025).

Etäisyys tuulivoimaloista	Asukkaita	Asuinrakennuksia	Vapaa-ajan asuntoja
Alle 2 km	41	44	17
Alle 5 km	1120	669	70
Alle 10 km	1474	1017	204

5.8 Kulttuuriympäristö ja maisema

Kaava-alueen kivennäismaan metsät ja turvekankaat ovat kauttaaltaan intensiivisessä metsätalouskäytössä. Alueen turvemaat on liki poikkeuksetta ojitettu; ojittamattomia avosoita sijoittuu kuitenkin tuulivoimapuistoalueen reunoille.

Kaava-alueella tai sen välittömässä läheisyydessä ei ole suuria korkeuseroja. Alueen korkein kohta on alueen pohjoisosassa noin 108 metrin korkeudella merenpinnasta ja matalin kohta sijoittuu alueen länsiosaan noin 75 metrin korkeudelle merenpinnasta.

Myös kaava-alueen lähiympäristö on metsätalousvaltaista. Kaava-alueen itäpuolella on kuitenkin myös peltoalueita ja kaava-alueen lähiympäristöön sijoittuu myös useita turvetuotantoalueita, sekä moottoriturheilurata. Alueen lähiympäristöön sijoittuu haja-asutusta sekä Isojoen taajama-alue noin 1,5 km etäisyydelle. Alle viiden kilometrin etäisyydelle Kristiinantien ja Honkajoentien varsille sekä Kodesjärven ympäristöön alueen itäpuolelle sijoittuu myös useita kylä- ja pienkyläalueita. Kaava-alueen länsipuolelle noin kolmen kilometrin etäisyydelle sijoittuu Suojoen kylä. 5–10 kilometrin etäisyydelle kaava-alueesta sijoittuu kyläasukituksen keskittymiä kaava-alueen luode-kaakkoispuolille.

Laaja avosualue Haapakeitaan Natura-alue ja soidensuojelualue sijaitsevat alueen lounais-eteläpuolella.

Fingrid Oyj:n voimajohtolinja sijoittuu kaava-alueen itäpuolelle lähimmillään noin kolmen kilometrin etäisyydelle. Olemassa olevan voimajohtoreitin johtoaukean osalta puusto on raivattu pois.

Muinaisjäännökset

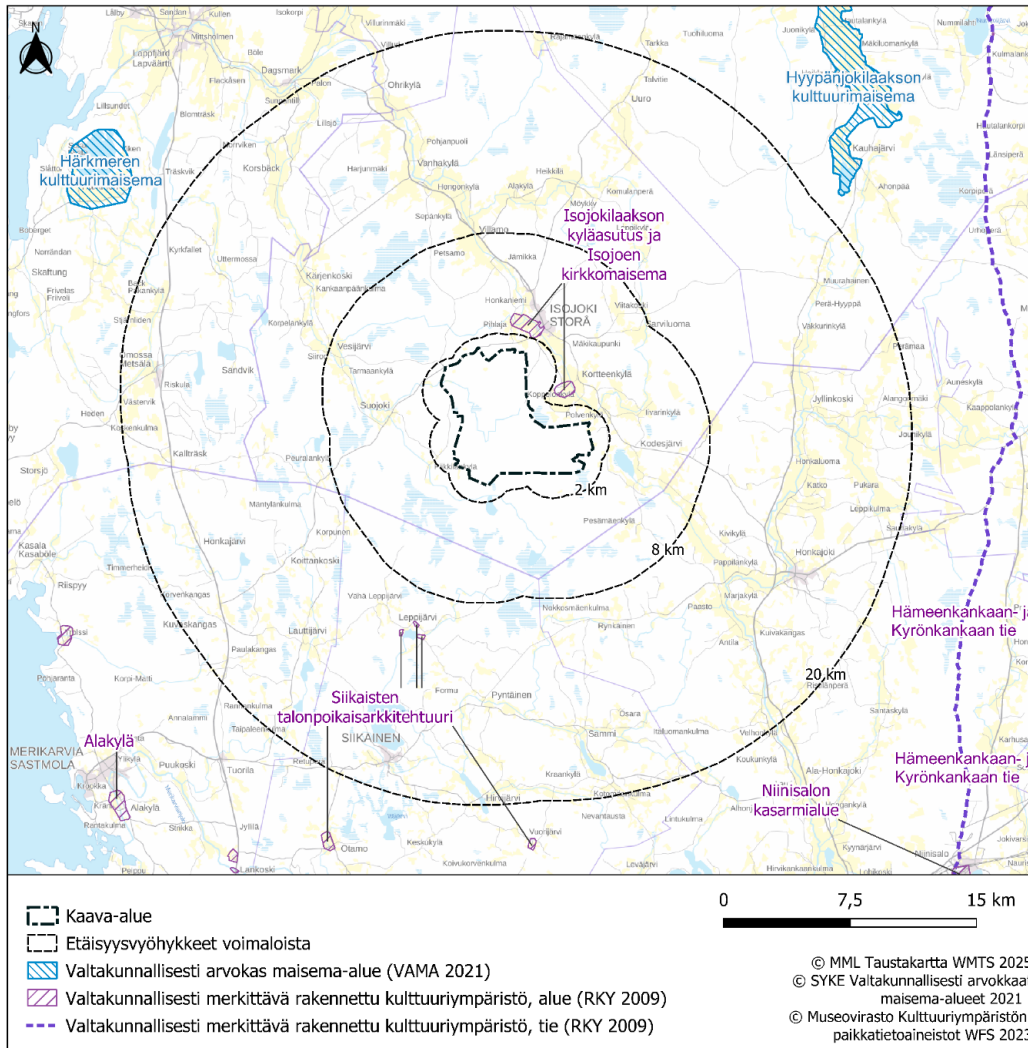
Kaava-alueelle ei sijoitu tunnettuja muinaisjäännöksiä. Hankkeen yhteydessä tehdyssä inventoinnissa havaittiin yhteensä 17 arkeologista kohdetta, joista seitsemää on ehdotettu kiinteiksi muinaisjäännöiksi. Kaava-alueelle sijoittuu kolme muinaisjäännöstä sekä 10 muuksi kulttuuriperintökohteeksi luokiteltua kohdetta.

Valtakunnallisesti arvokkaat maisema-alueet

Kolmihaaran kaava-alueen läheisyyteen alle 30 kilometrin etäisyydelle tuulivoimaloista sijoittuu kaksi valtakunnallisesti arvokasta maisema-aluetta. Lähin valtakunnallisesti arvokas maisema-alue, Hyypänjokilaakson kulttuurimaisema, sijaitsee noin 21 kilometrin etäisyydellä suunnitelluista voimaloista koilliseen. Toinen maisema-alue, Härkmeren kulttuurimaisema, sijoittuu suunnitelluista voimaloista noin 23 kilometriä luoteeseen.

Valtakunnallisesti merkittävät rakennetut kulttuuriympäristöt

Kaava-alueelle ei sijoitu valtakunnallisesti merkittäviä rakennettuja kulttuuriympäristöjä (RKY 2009). Kolmihaaran kaava-aluetta lähin RKY-kohde on kaksiosainen Isojokilaakson kyläasukitus ja Isojoen kirkkomaisema, joka sijaitsee noin kahden kilometrin etäisyydellä lähimmästä suunnitellusta voimalasta kaava-alueen koillispuolella.



Kuva 19. Maiseman ja kulttuuriympäristön valtakunnallisesti arvokkaat alueet ja kohteet (Suomen ympäristökeskus 2021, Museovirasto 2023).

Maakunnallisesti arvokkaat maisema-alueet

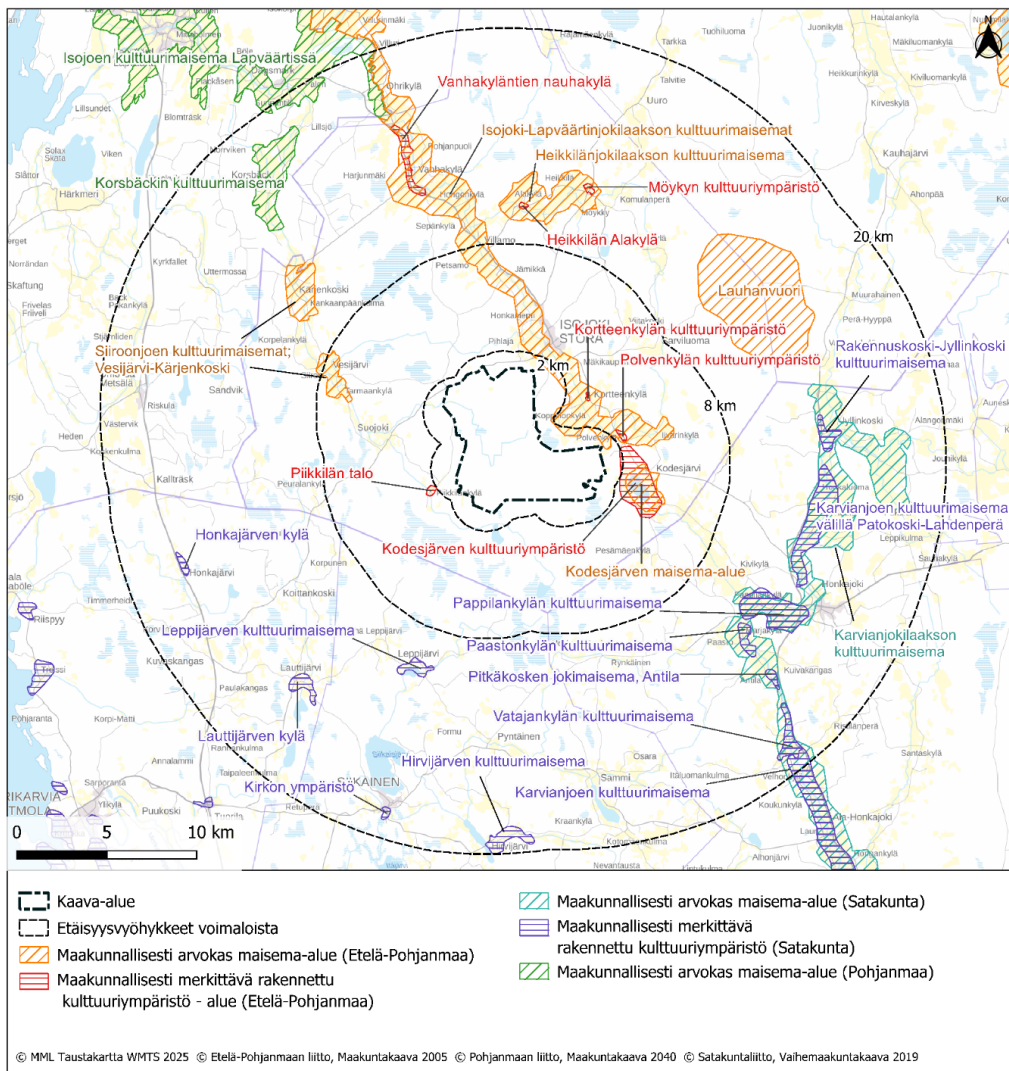
Alle 20 kilometrin etäisyydelle suunnitelluista voimaloista sijoittuu kahdeksan maakunnallisesti arvokasta maisema-aluetta (kuva 20). Suunniteltuja voimaloita lähin maakunnallinen maisema-alue on Isojoki-Lapväärtinjokilaakson kulttuurimaisemat, joka sijaitsee lähimmillään noin 1,3 kilometrin etäisyydellä voimaloiden koillispuolella. Lisäksi Kodesjärven alue sijaitsee melko lähellä voimaloita, noin 2 kilometrin päässä lähimmästä suunnitellusta voimalasta kaava-alueesta itään.

Maakunnallisesti merkittävät kulttuuriympäristöt ja perinnebiotoopit

Pohjanmaalla on esitetty maisema-alueiden lisäksi maakunnallisesti arvokkaita perinnebiotooppeja, joista yksi sijaitsee alle 20 kilometrin etäisyydellä suunnitelluista voimaloista. Alle 20 kilometrin etäisyydellä voimaloista sijaitsee yhteensä seitsemän maakunnallisesti merkittävää kulttuuriympäristöaluetta. Lähin niistä on Kodesjärven kulttuuriympäristö noin 1,8 km etäisyydellä lähimmästä voimalasta.

Satakunnassa on esitetty maakunnallisesti merkittäviä kulttuuriympäristöjä alueina ja kohteina. Niistä lähin on Leppijärven kulttuurimaisema noin 9 kilometrin etäisyydellä suunnitellusta voimalasta kaakkoon.

Etelä-Pohjanmaan osalta kokonaismaakuntakaavassa vuodelta 2005 on todettu, että maakunnan rakennusperintö on heikosti inventoitua. Maakuntakaavaa 2050 varten rakennetun kulttuuriympäristön osalta on tehty inventointeja ja raportteja, joiden myötä maakuntakaavassa on esitetty maakunnallisesti merkittäviä rakennetun kulttuuriympäristön alueita ja kohteita.



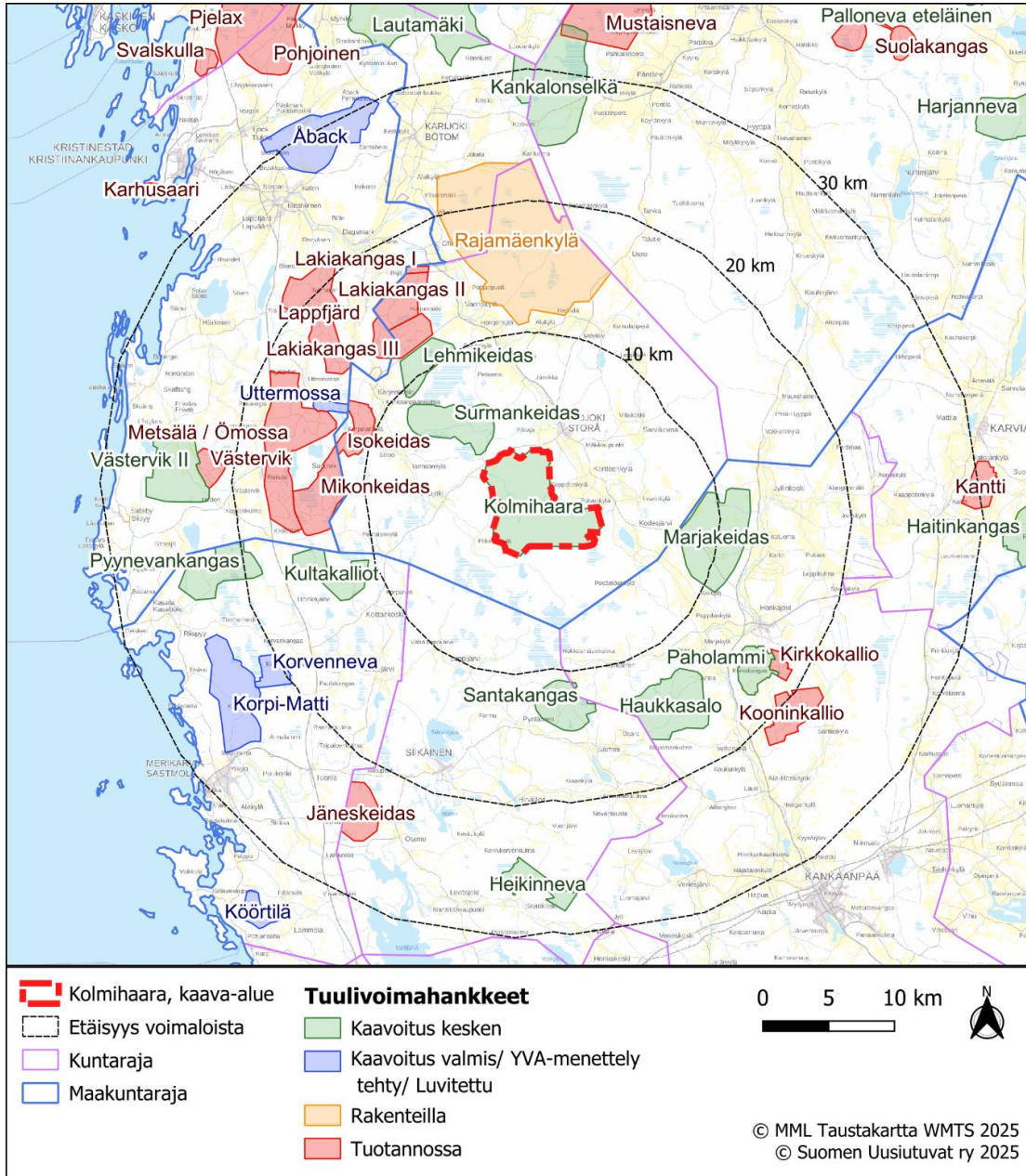
Kuva 20. Maakunnallisesti arvokkaat kulttuuriympäristöt ja kulttuuriympäristökohteet (Etelä-Pohjanmaan liitto 2005, 2023, Pohjanmaan liitto 2020, Satakuntaliitto 2019).

5.9 Muut tuulivoimahankkeet

Kolmihaaran tuulivoimapuiston ympärillä alle 30 km etäisyydellä toiminnassa, rakenteilla sekä suunnitteilla olevat tuulivoimapuistot on kuvattu taulukossa 2 ja kuvassa 21.

Taulukko 2. Muut tuulivoimahankkeet alle 30 kilometrin etäisyydellä (Suomen Uusiutuvat ry 2026).

Hanke	Voimalamäärä	Tila	Etäisyys voimaloista (km)	Suunta
Surmankeidas	22	Kaavoitus	2,6	pohjoinen
Marjakeidas	24	Kaavoitus	7	itä
Santakangas	7	Kaavoitus	11	etelä
Haukkasalo	18	Kaavoitus	12,8	kaakko
Lehmikeidas	15	Kaavoitus	9,6	luode
Isokeidas	5	Tuotannossa	10	luode
Mikonkeidas	25	Tuotannossa	11,3	länsi
Kultakalliot	8	Kaavoitus	10,4	lounas
Rajamäenkylä	55	Rakenteilla	10,5	pohjoinen
Paholammi	6	Kaavoitus	14,8	kaakko
Lappfjärd	18	Tuotannossa	12,7	luode
Uttermossa	4	Luvitettu	11,2	luode
Kirkkokallio	9	Tuotannossa	16,6	kaakko
Metsälä	34	Tuotannossa	15,4	länsi
Lakiakangas II	12	Tuotannossa	13,8	luode
Kooninkallio	9	Tuotannossa	15	kaakko
Lakiakangas I	2	Tuotannossa	16,2	luode
Lakiakangas III	20	Tuotannossa	11,8	luode
Pyynevankangas	8	Kaavoitus	18,5	länsi
Korvenneva	6	Kaavoitus valmis	19,7	lounas
Västervik	9	Tuotannossa	20,5	länsi
Jäneskeidas	8	Tuotannossa	21,5	lounas
Västervik II	18	Kaavoitus	21,7	länsi
Korpi-Matti	35	Kaavoitus valmis	22,5	lounas
Heikinneva	-	Kaavoitus	23,8	etelä
Kankalonselkä	-	Kaavoitus	24,1	pohjoinen
Åbäck	28	Kaavoitus valmis	27	luode
Kantti	8	Tuotannossa	28,3	itä



Kuva 21. Muut tuulivoimahankkeet Kolmihaaran kaava-alueen ympäristössä (Suomen Uusiutuvat ry 2026)

6 SELVITYKSET JA VAIKUTUSTENARVIOINTI

Kolmihaaran tuulivoimapuiston ympäristövaikutuksia on arvioitu erillisessä YVA-lain mukaisessa ympäristövaikutusten arviointimenettelyssä. Osayleiskaavaprosessi ajoitetaan YVA-menettelyn kanssa rinnakkain kaavaluonnoksen nähtävillä oloon asti. Kaavaehdotus laaditaan yhteysviranomaisen YVA-menettelystä annetun perustellun päätelmän jälkeen. Vaikutusten arviointi tarkentuu kaavaprosessin aikana esitetyn kaavaratkaisun mukaiseksi. Kaavaprosessi ja YVA-

prosessi on esitetty kuvassa (Kuva 22). YVA-menettely on prosessi, jonka tarkoituksena on tuottaa enemmän tietoa hankkeesta ja sen vaikutuksista. YVA-menettely ei täten ole lupamenettely. Menettelyn tuloksia hyödynnetään kaavoitusprosessissa.

Kaavoituksessa hyödynnetään myös olemassa olevia selvityksiä/inventointeja sekä muuta valtakunnan ja maakunnan tason aineistoa.

Osayleiskaavan vaikutustenarviointi toteutetaan AKL:n 9 §:n ja MRA:n 1 §:n mukaisesti. Osayleiskaava laaditaan siten, että se täyttää yleiskaavan sisältövaatimukset (AKL 39 §) sekä tuulivoimaa koskevien osayleiskaavojen erityiset sisältövaatimukset (AKL 77b §).

6.1 Laadittavat selvitykset

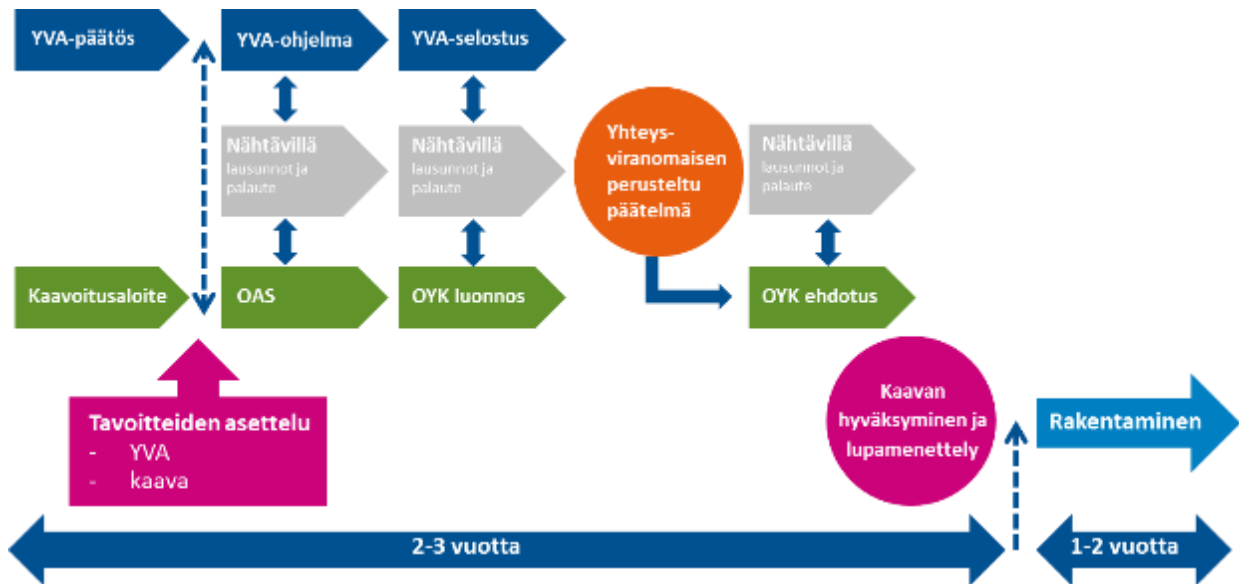
Kolmihaaran tuulivoimahankkeen vaikutusten arvioimisen tueksi on laadittu hankealueelta YVA-menettelyn yhteydessä kattavat selvitykset ja mallinnukset. Selvityksiä tullaan käyttämään osayleiskaavan vaikutusten arvioinnissa. Selvityksiä ja mallinnuksia päivitetään tarpeen mukaan kaavaprosessin aikana.

- Laadittavat selvitykset:
 - Kasvillisuus- ja luontotyyppi-inventointi
 - Lepakkoselvitys
 - Viitasammakkoselvitys
 - Liito-oravainventointi
 - Luonnonsuojelulain 35 § ja 39 § mukainen Natura 2000 -arviointi (Haapakeidas, Kodesjärvi)
 - Pesimälinnustoinventointi
 - Metsäkanalintujen soidinpaikkainventointi
 - Pöllöinventointi
 - Petolintuselvitys
 - Lintujen kevät- ja syysmuuttoselvitykset
 - Muun arvolajiston esiintymispotentiaali arvioidaan muiden luontoselvitysten aikana alueella ja voimajohtoreiteillä
 - Arkeologinen inventointi
 - Maisema-asiantuntijan maastotarkastelut
- Tehtävät mallinnukset:
 - Näkemäalueanalyysi ja havainnekuvat
 - Melu- ja välkemallinnus
- Kyselyt:
 - Asukaskysely
 - Metsästäjähaastattelut

6.2 Kaavoituksen ja YVA-menettelyn yhteensovittaminen

Ympäristövaikutusten arviointi on tärkeä osa yleiskaavan laadintaa. Ympäristövaikutusten arviointia varten tehdyissä selvityksissä on huomioitu yleiskaavoituksessa tarvittavat selvitystarpeet, jolloin yleiskaava voidaan laatia YVA-menettelyn selvitysaineiston pohjalta.

YVA-prosessi ja yleiskaavaprosessi ovat omia prosessejaan, mutta hankkeen alkuvaiheessa YVA-asiakirjat ja kaavoituksen asiakirjat ovat olleet samoihin aikoihin nähtävillä ja niistä on pyydetty lausunnot ja mielipiteet. YVA- ja kaavaprosesseihin liittyvät tiedotustilaisuudet on pyritty yhdistämään siten, että hankkeesta kiinnostuneet ovat saaneet tiedotustilaisuuksissa tietoa hankkeen, YVA-menettelyn ja kaavoituksen etenemisestä sekä siitä, miten YVA-menettelyn yhteydessä tehdyt selvitykset otetaan huomioon hankesuunnittelussa ja kaavoituksessa.



Kuva 22 YVA-menettelyn ja kaavoituksen aikataulus.

7 OSALLISTUMINEN JA VUOROVAIKUTUS

Tässä osallistumis- ja arviointisuunnitelmassa käsitellään osayleiskaavaprosessin osallistumisen ja vuorovaikutuksen tavat ja mahdollisuudet.

Kaavoitusmenettely tulee järjestää ja suunnittelun lähtökohdista, tavoitteista ja mahdollisista vaihtoehtoista kaavaa valmisteltaessa tiedottaa niin, että alueen maanomistajilla ja niillä, joiden asumiseen, työntekoon tai muihin oloihin kaava saattaa huomattavasti vaikuttaa, sekä viranomaisilla ja yhteisöillä, joiden toimialaa suunnittelussa käsitellään (osallinen), on mahdollisuus osallistua kaavan valmisteluun, arvioida kaavoituksen vaikutuksia ja lausua kirjallisesti tai suullisesti mielipiteensä asiasta. (AKL 62 §)

Osalliset, joiden asumiseen, työhön tai muihin oloihin valmisteilla oleva kaava saattaa vaikuttaa:

- Kaavan vaikutusalueen asukkaat, yritykset ja elinkeinonharjoittajat sekä virkistysalueiden käyttäjät vaikutusalueella
- Kaavan vaikutusalueen maanomistajat ja -haltijat

Yhteisöt, joiden toimialaa suunnittelussa käsitellään:

- Alueella ja lähialueella toimivat yhdistykset ja yhteisöt, kuten asukasyhdistykset tai kylätoimikunnat
- Tiettyä etua tai väestöryhmää edustavat yhteisöt kuten esim. luonnonsuojelu- ja metsästysyhdistykset
- Elinkeinonharjoittajia ja yrityksiä edustavat yhdistykset
- Erityistehtäviä hoitavat yhteisöt, esim. energia- ja vesihuoltolaitokset
 - ✓ Digita Networks Oy
 - ✓ DNA oy
 - ✓ Elisa Oy
 - ✓ Telia Finland Oyj
 - ✓ Cinia Oy
 - ✓ Suomen Erillisverkot Oy
- Ilmatieteenlaitos
- Maa- ja metsätaloustuottajain Keskusliitto MTK
- ProAgria Etelä-Pohjanmaa
- Suupohjan lintutieteellinen yhdistys ry
- Porin lintutieteellinen yhdistys ry
- Pohjanmaan luonnonsuojelupiiri
- Suupohjan Ympäristöseura ry
- Isojoen metsästysseura ry
- Isojoen-Karijoen riistanhoitoyhdistys
- Pohjois-Satakunnan riistanhoitoyhdistys
- Siikaisten riistanhoitoyhdistys
- Kodesjärven kyläseura
- Riistakeskus, Pohjanmaa
- Suomen Metsäkeskus
- Etelä-Pohjanmaan Yrittäjät

Viranomaiset, joiden toimialaa suunnittelussa käsitellään:

- Etelä-Pohjanmaan ELY-keskus
- Satakunnan ELY-keskus
- Etelä-Pohjanmaan liitto
- Satakuntaliitto
- Väylävirasto
- Seinäjoen museot
- Satakunnan museot
- Isojoen kunta
- Siikaisten kunta
- Kankaanpään kaupunki
- Länsi- ja Sisä-Suomen aluehallintovirasto
- Lounais-Suomen aluehallintovirasto
- Etelä-Pohjanmaan pelastuslaitos
- Satakunnan pelastuslaitos

- Liikenne- ja viestintävirasto Traficom
- Väylä (Liikennevirasto)
- Fingrid Oyj
- Puolustusvoimat, 2. Logistiikkarykmentti
- Finavia
- Luonnonvarakeskus LUKE
- Metsähallitus, Rannikon luontopalvelut

Osallisten listaa täydennetään tarvittaessa.

Osallisilla on mahdollisuus jättää mielipiteensä/muistutuksensa osallistumis- ja arviointisuunnitelman, kaavaluonnoksen sekä kaavaehdotuksen nähtävillä olojen aikana. Nähtävillä olojen yhteydessä pyydetään lausunnot suunnittelua koskevilta viranomaisilta. Viranomaisneuvotteluja järjestetään kaavan aloitusvaiheessa sekä ennen kaavaehdotuksen nähtävillä asettamista. Tarvittaessa järjestetään viranomaisten työneuvotteluja prosessin aikana.

8 KAAVOITUSPROSESSIN VAIHEET SEKÄ PÄÄTÖKSENTEKO

Osayleiskaavan eri vaiheiden nähtävillä olosta kuulutetaan Isojoen kunnan virallisella ilmoitustaululla (internet) sekä Suupohjan Sanomat -sanomalehdessä.

Kaavoituksen aloitusvaihe ja vireilletulo (kevät 2023)

Hankkeesta vastaava Neoen Renewables Finland Oy on tehnyt kaavoitusaloitteen Isojoen kunnalle hankealueen kaavoittamisesta. Isojoen kunnanhallitus hyväksyi kaava-aloitteen tuulipuistokaavoituksen käynnistämiseksi 31.1.2022 (§ 15).

Osallistumis- ja arviointisuunnitelma asetetaan nähtäville. Nähtävilläoloaikana osallisilla ja muilla kansalaisilla on mahdollisuus esittää mielipiteensä osallistumis- ja arviointisuunnitelmasta. Osallistumis- ja arviointisuunnitelma oli nähtävillä 13.4.–15.5.2023.

Yleiskaavan valmisteluvaihe (kevät 2023 – alkuvuosi 2024)

Isojoen kunta päättää kaavaluonnoksen asettamisesta nähtäville. Nähtäville asettamisesta tiedotetaan julkisesti. Kaavaluonnos asetetaan julkisesti nähtäville.

Osallisilla ja muilla kansalaisilla on mahdollisuus esittää mielipiteensä nähtävilläoloaikana kaavaluonnoksesta kirjallisesti Isojoen kunnalle. Kaavaluonnoksesta pyydetään lausunnot viranomaisilta. Saatu palaute käsitellään koosteeksi ja lausuntoihin annetaan perustellut vastineet.

Luonnosvaiheen palautteen jälkeen ryhdytään valmistelemaan kaavan ehdotusvaihetta.

Kaavaluonnos oli nähtävillä 6.6.–12.8.2024 välisen ajan. Yleisötilaisuus pidettiin

Yleiskaavan ehdotusvaihe (alkuvuosi 2026)

Yleiskaavaehdotus asetetaan AKL 65 §:n ja MRA 19 §:n mukaan kunnanhallituksen päätöksellä julkisesti nähtäville vähintään 30 vuorokaudeksi kunnan ilmoitustaululle.

Yleiskaavan nähtävillä olosta ilmoitetaan julkisesti. Osallisilla on oikeus tehdä kirjallinen muistutus kaavaehdotuksesta. Muistutus on toimitettava kirjallisena Isojoen kunnalle ennen nähtävillä olon päättymistä. Yleiskaavaehdotuksesta pyydetään lausunnot viranomaisilta. Saatu palaute käsitellään koosteeksi ja lausuntoihin annetaan perustellut vastineet.

Yleiskaavasta järjestetään ehdotusvaiheessa tarvittaessa toinen viranomaisneuvottelu.

Yleiskaava hyväksymisvaihe (loppuvuosi 2026)

Isojoen kunnanvaltuusto päättää yleiskaavan hyväksymisestä. Yleiskaavan hyväksymispäätöksestä tiedotetaan ELY-keskusta, muita lausunnon antaneita ja tiedottamista erikseen pyytäneitä sekä kunnan ilmoitustaululla ja internetsivuilla.

Alueidenkäyttölain 188 §:n mukaan yleiskaavan hyväksymistä koskevaan päätökseen voi hakea muutosta valittamalla Vaasan hallinto-oikeuteen siten kuin kuntalaisissa säädetään. Jos valituksia ei jätetä, kaava astuu voimaan, kun sen hyväksymistä koskevasta lainvoimaisesta päätöksestä on kuulutettu (AKL 93 §).

9 YHTEYSTIEDOT

Isojoen kunta

Teollisuustie 1 A
64900 Isojoki



Jouni Niemi
Tekninen johtaja
Puh. 040-527 3655
jouni.niemi@isojoki.fi

FCG Rakennettu Ympäristö Oy

Arto Sipinen
Projektipäällikkö
041 731 9560
arto.sipinen(a)fcg.fi



Neoen Renewables Finland Oy

Mikonkatu 7
00100 Helsinki
neoen.com/fi/neoen-finland

Projektipäällikkö
Lauri Kuusisto
puh. +358 45 116 4840
lauri.kuusisto@neoen.com