
METSÄN TAJU OY



Kolmihaaran tuuli- ja aurinkovoimapuiston riistakameraselvitys

METSÄN TAJU OY
TEEMU UKKONEN
040 358 0163
TEEMU.UKKONEN@METSANTAJU.FI

Projekti	Kolmihaaran tuuli- ja aurinkovoimapuiston riistakameraselvitys
Sopimus	21.11.2023
Vastaanottaja	Liisa Karhu / FCG Finnish Consulting Group Oy
Asiakirjatyyppe	Riistakamera- jälkiselvitys/ Suurpedot
Päivämäärä	11.7.2024
Laatija	Teemu Ukkonen Metsän Taju Oy

SISÄLLYS

1 Johdanto	4
2 selvitysalue	4
3 Lähtötiedot ja menetelmät	5
3.1 Lähtötiedot	5
3.2 Maastotyöt	5
3.3 Epävarmuudet	8
4 Tulokset	8
5 johtopäätökset	12
6 Lähteet	13

Paikkatietoaineistot:

Taustakartat © MML 2024

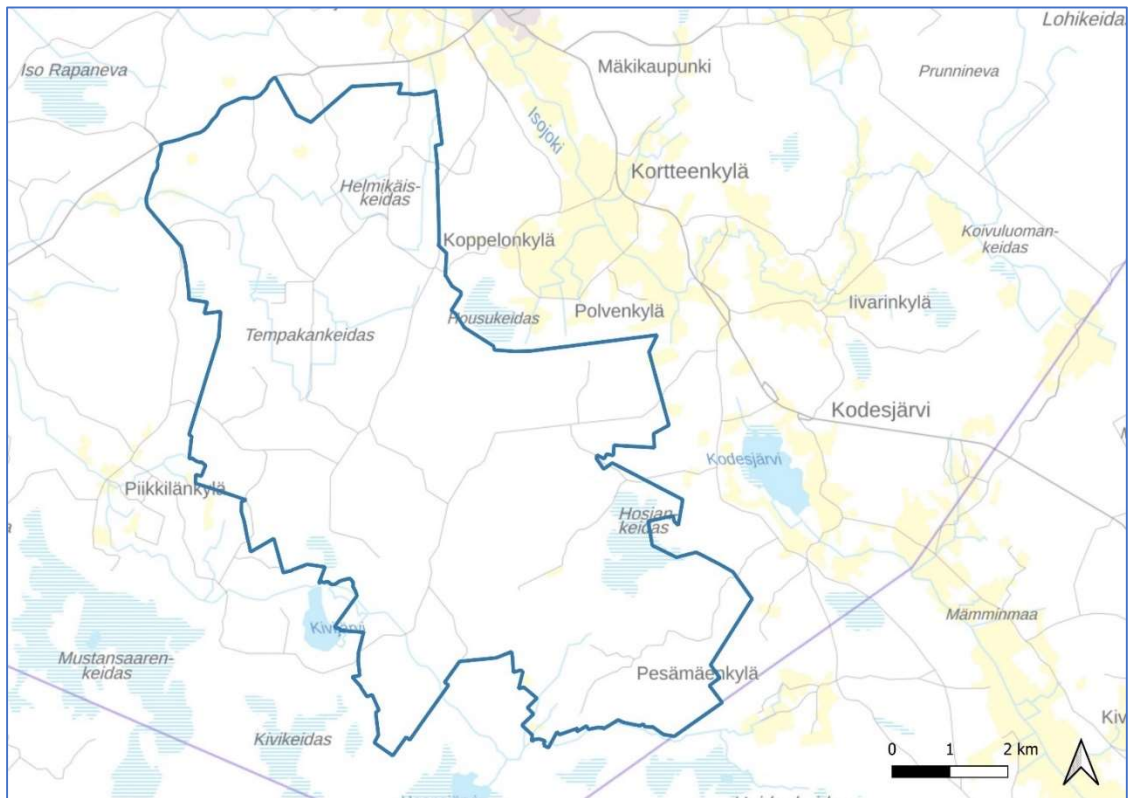
1 JOHDANTO

Työssä on laadittu riistakameraselvitys Kolmihaaran tuuli- ja aurinkovoimapuiston alueelle. Selvityksellä pyrittiin selvittämään, onko hankealue osa Isojoen susiparin reviirin ydinaluetta (Luke 2023, Luke 2024). Lisäksi selvityksessä on pyritty saamaan selville minkä verran susipari käyttää hankealuetta reviirinsä osana. Saadut selvitystulokset on esitetty tässä raportissa.

Työn tekijä on Teemu Ukkonen Metsän Taju Oy:stä.

2 SELVITYSALUE

Selvitysalue on Kolmihaaran tuulivoima- ja aurinkopuiston hankealue.



Kuva 1 Kolmihaaran hankealue sijoittuu Isojoen kunnan lounaiskulmaan. (MML 2024)

3 LÄHTÖTIEDOT JA MENETELMÄT

3.1 Lähtötiedot

- Selvityksen lähtötietoina on käytetty seuraavia aineistoja:
- Hankealueella aiemmin tehdyt luontoselvitykset (FCG 2023).
 - Susikanta Suomessa maaliskuussa 2023 (Luke 2023: Kojola ym.)
 - Susikanta Suomessa maaliskuussa 2024 (Luke 2024: Kojola ym.)

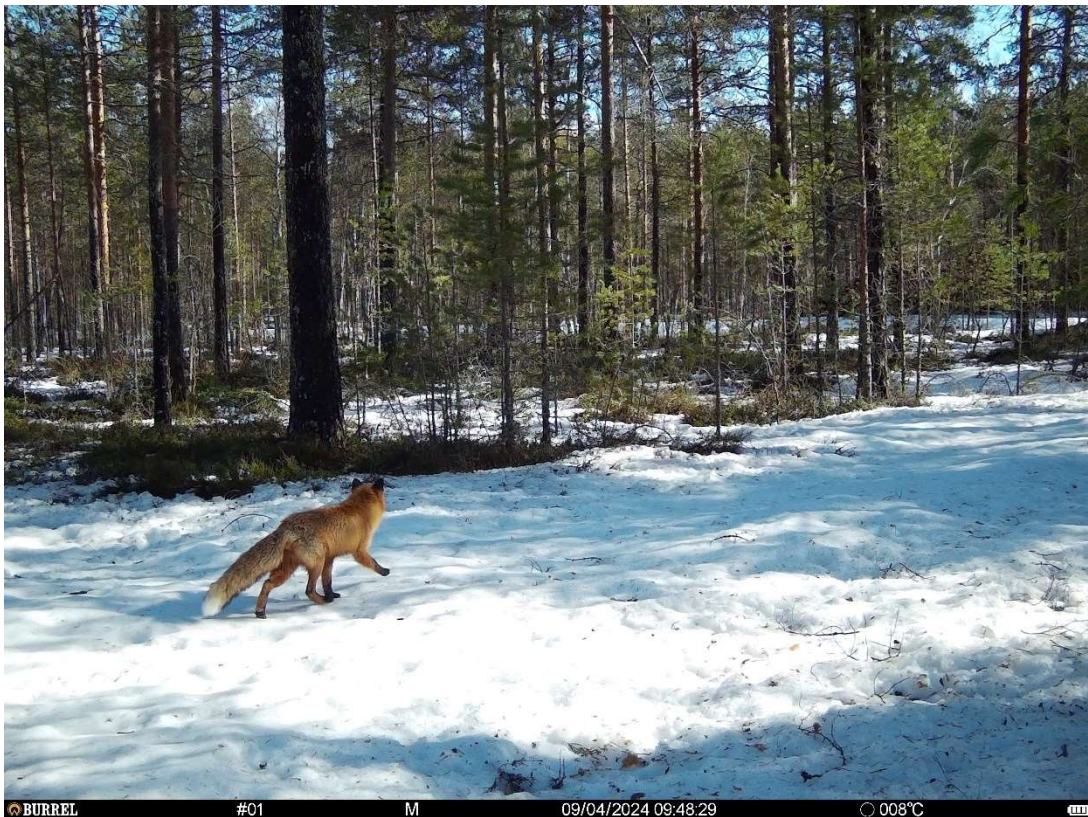
3.2 Maastotyöt

Selvitys perustuu hankealueella tehtyyn riistakameraseurantaan, sekä kameroiden asennus-, huolto- ja jälkien tarkistuskäynneillä tehtyihin jälkihavaintoihin. Maastosta löydettyt jäljet merkittiin paikkatietoaineistoksi työtilaan ja kameroihin tallentuneet eläimet tallennettiin samoin. Riistakameroiden avulla oli tarkoitus ensisijaisesti seurata susien liikehdintää ja alueen käyttämistä reviiirinäkökulmasta. Merkkejä susien esiintymisestä etsittiin hankealueelta sekä myös ympäröiviltä alueilta, koska tiedossa oli, että hankealue on osa Isojoen susiparin reviiriä (Luke 2023). Seurannassa kiinnitettiin huomiota myös muihin suurpetoihin ja muuhun alueella esiintyvään eläinlajistoon.

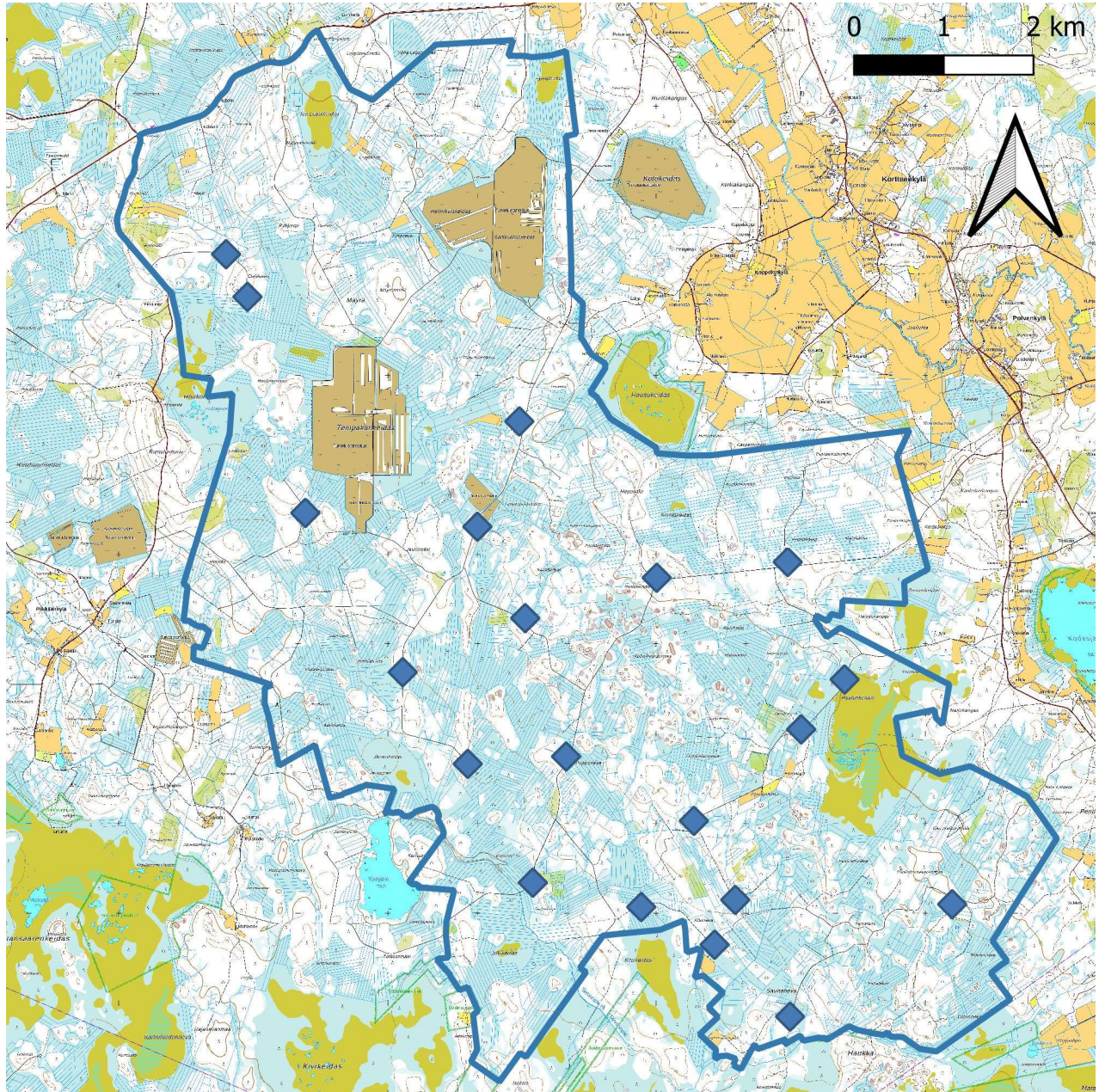


Kuva 2. Alueella on hyvä hirvikanta.

Riistakamerat asennettiin Kolmihaaran hankealueelle 6.12.2023. Alueelle asennettiin noin puolen vuoden ajaksi yhteensä 20 riistakameraa. Riistakameran kuvausetaisyys on noin 20 metriä. Kameran sijoitettiin karttatarkastelun ja aiempien maast selvitysten perusteella havaittuihin eläinten kulkureittien, teiden ja urien risteyskohtiin, josta susien ja muiden suurpetojen arveltiin mahdollisesti kulkevan. Kameroiden sijainnit on esitetty kuvassa 2. Asennuskäynnillä havainnoitiin jäljet samoin kuin kaikilla muillakin käyntikerroilla. Havainnoinnissa käytettiin apuna alueen tiestöä ja havaitut jäljet kirjattiin Qfield-ohjelmalla ylös. Maastohavainnointia ja kameraseurantaa tehtiin 6.12.2023-31.5.2024 (6-7.12., 9.1., 9.2., 8.3., 29.3., 31.3., 31.5.).



Kuva 3. Kettuja hankealueella liikkuu paljon.



Kuva 4. Kamerapaikat hankealueella. Kamerat sijoitettiin hankealueen etelä/lounasosiin, jonka arvioitiin olevan susien kannalta potentialisinta aluetta. (MML 2024)

3.3 EPÄVARMUUDET

Selvitystyön epävarmuudet liittyvät luonnonolojen vuotuiseseen vaihteluun ja maastoinventointiin varatun ajan määrään. Riistakamerat toimivat hyvin ja reaaliaikaisen seurannan takia mahdollisiin akkujen loppumisiin tai muihin ongelmiin pystyttiin reagoimaan heti, kun mahdollinen ongelma havaittiin. Kaikki kamerat olivat hyvien verkkoyhteyksien sisällä ja kuvat siirtyivät reaaliajassa pilvipalveluun.

Kameraverkon harvuus luo epävarmuutta selvityksen kattavuuteen, mutta alueella useana päivänä tehty jälkien maastohavainnointi tukee kameroin tehtyä havainnointia ja parantaa näin selvityksen luotettavuutta.

4 TULOKSET

Kameroiden vientikerralla 6.12.2023 Kolmihaaran hankealueella ei havaittu suurpetojen jälkiä. Kyseisenä päivänä alueella oli käynnissä kahden eri seurueen hirvijahdit ja alueella oli todella paljon metsästäjiä ja liikennettä koko päivän. 7.12.2023 ei myöskään havaittu susien jälkiä, vaikka havainnointia tehtiin myös hankealueen ulkopuolella Isojoen reviirin alueella.

Huoltokäynnillä 9.1. havaittiin hankealueen kaakkoiskulmassa melko tuoreet ahman jäljet. Ahma oli kulkenut kaakkoa kohti tien yli ja jonkin matkaa myös tieuraa pitkin.

Ensimmäinen riistakamerakuva suupedoista tallentui 7.2., kun hankealueen keskiosissa kameraan tallentui ilves. Hankealueelle tehtiin 9.2 huoltokäynti, jolloin tarkistettiin kameraan tallentuneen ilveksen jäljet. Jälki oli halkaisijaltaan noin kymmenen senttimetriä eli todennäköisesti kyseessä oli iso urosilves.



Kuva 5. Ilves riistakameran kuvassa.

8.3 hankealueelle suoritettiin kameroiden huoltokäynti ja havainnoitiin alueelta jälkiä. Alueella havaittiin paljon hirvien ja pienriistan jälkiä.

29.3 hankealueella käytiin tekemässä kamerahuoltoa ja jälkien havainnointia. Alueelta ei tehty havaintoja suurpedoista.



Kuva 6. Jäniksestä tuli kuva jokaiselta kamerapaikalta.

31.3 hankealueen länsireunalla olevaan riistakameraan tallentui yksinäinen susi aamuvarhaisella. Samana päivänä suoritettussa jälkien tarkastuksessa alueelta löydettiin vain yhdet pienehköt sudenjäljet. Jäljen pituus oli vain 8,5-9 senttiä. Yksinäinen susi oli kulkenut pohjoista kohti. Jälkien seuraaminen oli vaikeaa, koska aamupakkasen jälkeen lumi oli osittain kantanut sutta.

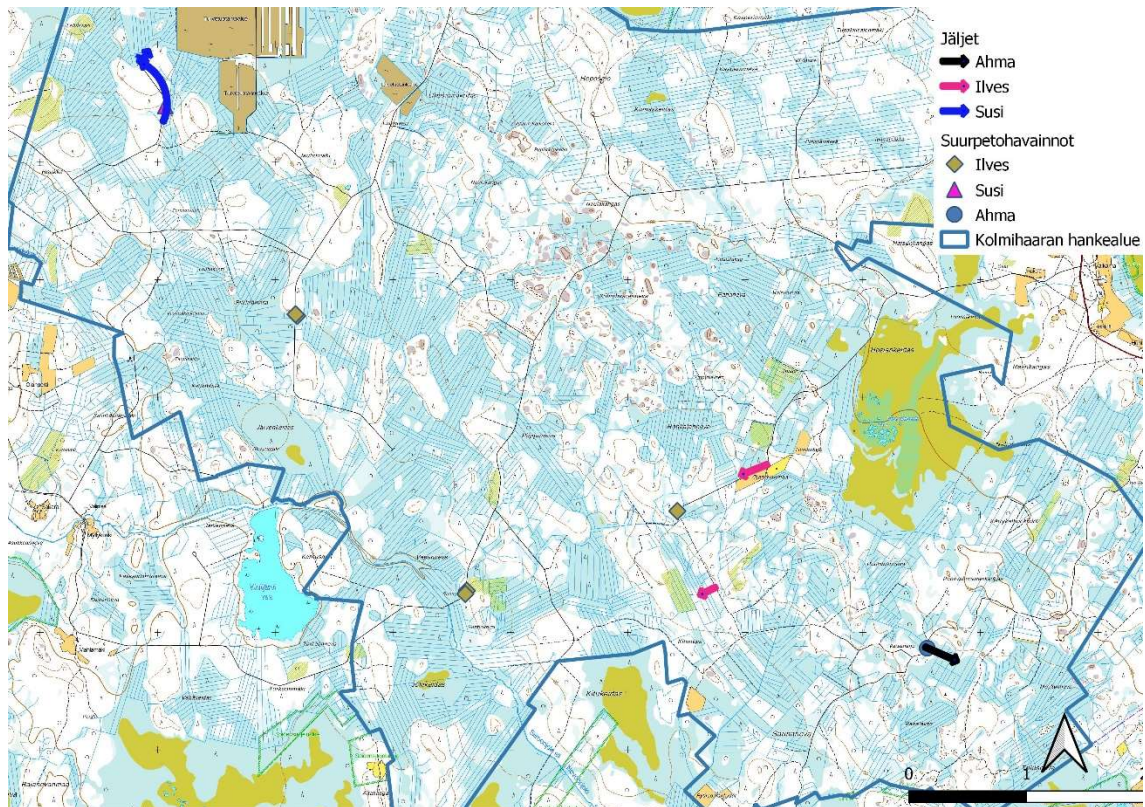


Kuva 7. Riistakameraan tallentunut yksinäinen susi 31.3.2024.

Huhtikuun lopun ja toukokuun aikana kahteen eri kameraan tallentui ilves, kaksi kertaa kumpaankin. Havainnot olivat verrattain lähellä tosiaan hankealueen lounaisosassa.

Puolen vuoden seurannan aikana hankealueelta kertyi runsaasti kuvia hirvistä, metsäkauriista, valkohäntäkauriista, jänksistä, ketuista, supikoirasta ja mäyrästä. Kuviin jäi myös näätä ja kärppä. Lintulajeista kuvissa olivat teeri, metso, kurki, sepelkyyhky ja haarahaukka.

Metsäpeurasta ei riistakameraseurannan aikana tullut havaintoja, ei kuvien muodossa tai jälkihavaintoina.



Kuva 8. Suurpetohavainnot Kolmihaaran hankealueella. (MML 2024)

5 JOHTOPÄÄTÖKSET

Riistakameraselvityksen perusteella Kolmihaaran tuuli- ja aurinkovoimapuiston hankealue ei sijoitu Isojoen susireviirin ydinalueelle. Hankealue ei ole susiparin aktiivisessa käytössä eikä seurannan aikana saatu yhtään havaintoa susiparista hankealueelta tai sen läheisyydestä. Sudesta tehtiin seurannan aikana vain yksi havainto yhdestä yksilöstä 31.3.2023.

Seurannan ja tehtyjen maastokäyntien perusteella hankealue on hyvin rauhaton ja paljon ihmistoimintaa sisältävä alue, jolla sudelle rauhallisia alueita on hyvin vähän. Alueella oli runsaasti autoliikennettä koko talven ja myös ummessa olevia hyvin pieniä polkuja ja metsäuria ajettiin maastoautoilla. Hankealueella liikkui päivittäin useita autoja ja varsinaista rauhallista aluetta ei voida suden ydinreviiriä ajatella hankealueelta löytää.

6 LÄHTEET

Luke 2023. Susikanta Suomessa maaliskuussa 2023. Luonnonvara- ja biotalouden tutkimus 70/2023. 120 s.

Luke 2024. (Kojola Ym) Susikanta Suomessa maaliskuussa 2024. Luonnonvara- ja biotalouden tutkimus 54/2024. 41 s.

Hyvärinen, E., Juslén, A., Kemppainen, E., Uddström, A. & Liukko, U.-M. (toim.) 2019. Suomen lajien uhanalaisuus – Punainen kirja 2019. Ympäristöministeriö & Suomen ympäristökeskus. Helsinki. 704 s.